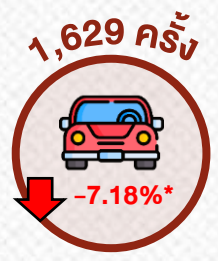


สรุปสถานการณ์อุบัติเหตุบนโครงข่ายกระถวงคมนาคม ในช่วงเทศกาลปีใหม่ 2565 ของกระทรวงคมนาคม ระหว่าง วันที่ 29 ธันวาคม 2564 – 4 มกราคม 2565 (สะสม 7 วัน)

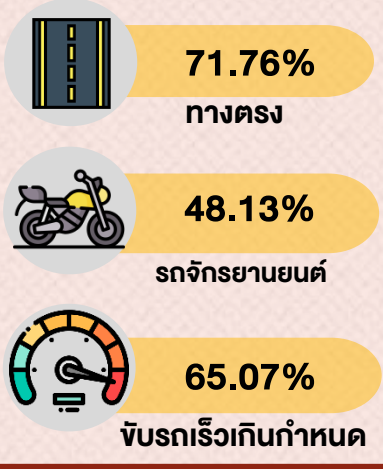
ประมวลผลข้อมูล ณ วันที่ 5 มกราคม 2565 เวลา 10.00 น.



*เปรียบเทียบกับช่วงเวลาเดียวกันในช่วงเทศกาลปีใหม่ 2564



บริเวณ/ยานพาหนะ/มูลเหตุที่เกิดสูงสุด



จำนวนครั้งสูงสุด

- 1 สุพรรณบุรี (63 ครั้ง)
- 2 กรุงเทพมหานคร, นครราชสีมา (จังหวัดละ: 59 ครั้ง)
- 3 นครศรีธรรมราช (46 ครั้ง)

ผู้บาดเจ็บสูงสุด

- 1 นครศรีธรรมราช (66 คน)
- 2 นครราชสีมา (59 คน)
- 3 สุพรรณบุรี, ศรีสะเกษ (จังหวัดละ: 55 คน)

ผู้เสียชีวิตสูงสุด

- 1 นครราชสีมา (11 คน)
- 2 อุตรธานี (10 คน)
- 3 นครสวรรค์, เชียงใหม่ (จังหวัดละ: 9 คน)

อุบัติเหตุที่มีรถจักรยานยนต์เกี่ยวข้อง 784 ครั้ง (48.13%)



จำนวนครั้งสูงสุด

- 1 นครราชสีมา, เชียงใหม่ (จังหวัดละ: 28 ครั้ง)
- 2 สุพรรณบุรี (27 ครั้ง)
- 3 นครศรีธรรมราช, พะเยา (จังหวัดละ: 25 ครั้ง)

57.40%
ขับรถเร็วเกินกำหนด

71.68%
ทางตรง

ผู้บาดเจ็บสูงสุด

- 1 ตาก, นครศรีธรรมราช (จังหวัดละ: 36 คน)
- 2 สุพรรณบุรี (34 คน)
- 3 เชียงใหม่ (31 คน)

ผู้เสียชีวิตสูงสุด

- 1 เชียงใหม่ (8 คน)
- 2 นครราชสีมา (7คน)
- 3 นครสวรรค์, ร้อยเอ็ด (จังหวัดละ: 6 คน)

รายงานสถานการณ์อุบัติเหตุบนระบบขนส่งสาธารณะและรถบรรทุก

รถโดยสารสาธารณะ: 6 ครั้ง

3 คน 2 คน

- รถโดยสารสาธารณะ: 3 ครั้ง เสียชีวิต 1 คน (รถตู้กรณี 1 คน) บาดเจ็บ 1 คน คนเดินเท้า 1 คน บาดเจ็บ 0 คน
- ตู้กรณีเป็นต้นเหตุ 3 ครั้ง เสียชีวิต 1 คน (รถตู้กรณี 1 คน) บาดเจ็บ 2 คน (รถโดยสาร 1 คนและรถตู้กรณี 1 คน)

เรือ 0 ครั้ง

0 คน 0 คน

- ไม่เกิดอุบัติเหตุ -

เครื่องบิน 0 ครั้ง

0 คน 0 คน

- ไม่เกิดอุบัติเหตุ -

รถบรรทุก 13 ครั้ง

6 คน 6 คน

- รถบรรทุกเป็นต้นเหตุ 7 ครั้ง เสียชีวิต 1 คน (รถตู้กรณี 1 คน) บาดเจ็บ 4 คน (รถโดยสาร 1 คน และรถตู้กรณี 3 คน)
- ตู้กรณีเป็นต้นเหตุ 6 ครั้ง เสียชีวิต 5 คน (รถตู้กรณี 5 คน) บาดเจ็บ 2 คน (รถตู้กรณี 2 คน)

รถไฟ 6 ครั้ง

2 คน 3 คน

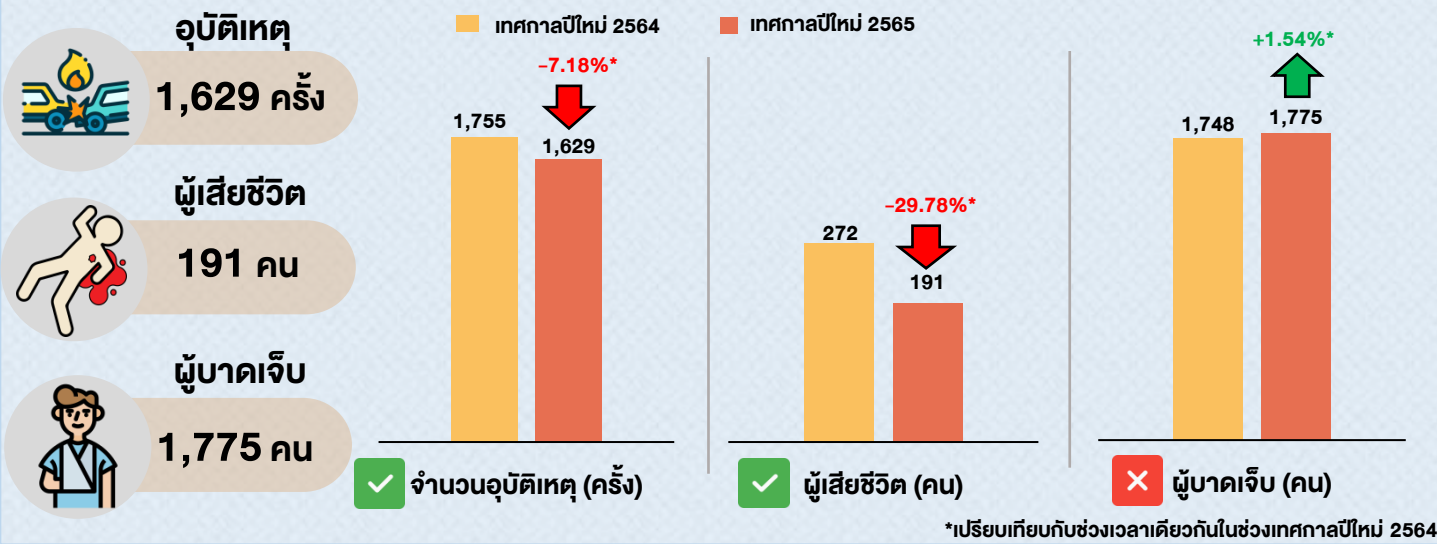
- ชนคนเดินเท้า 3 ครั้ง (เสียชีวิต 2 คน ผู้บาดเจ็บ 1 คน)
- ชนสัตว์ (เสียชีวิต 0 คน ผู้บาดเจ็บ 0 คน)
- ตกราง (เสียชีวิต 0 คน ผู้บาดเจ็บ 0 คน)
- ชนยานพาหนะอื่นๆ (บาดเจ็บ 2 คน)



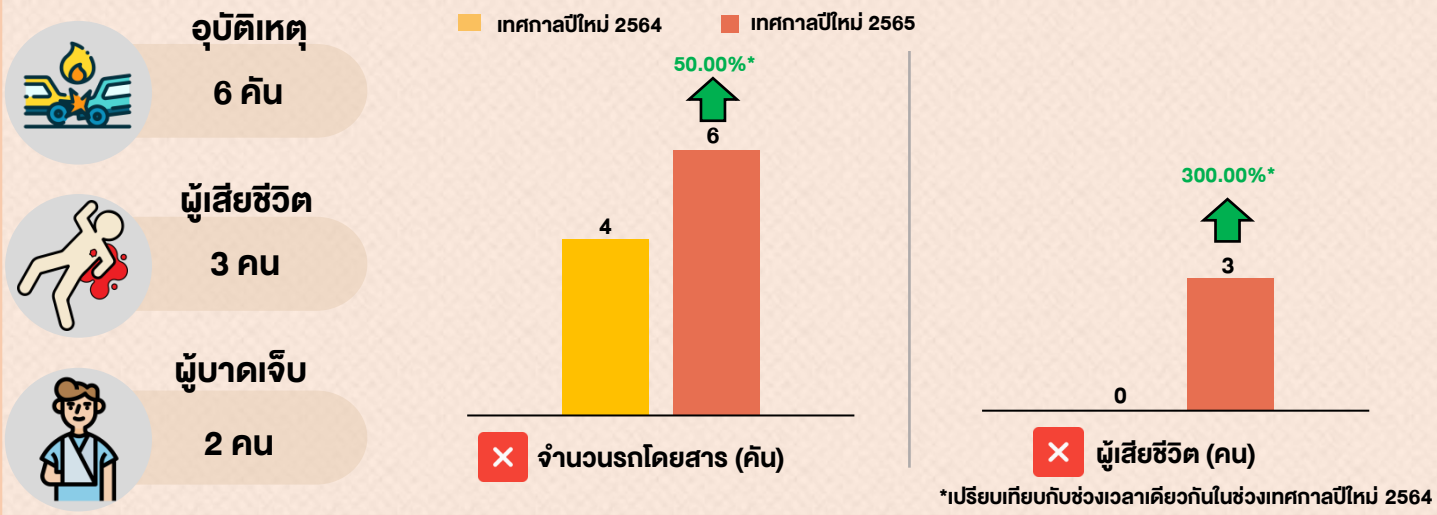
รายงานตัวชีวิตที่เกี่ยวข้องกับอุบัติเหตุตามแผนอำนวยความสะดวกและความปลอดภัยในช่วงเทศกาลปีใหม่ 2565 ของกระทรวงคมนาคม ระหว่าง วันที่ 29 ธันวาคม 2564 – 4 มกราคม 2565 (สะสม 7 วัน)

ประมวลผลข้อมูล ณ วันที่ 5 มกราคม 2565 เวลา 10.00 น.

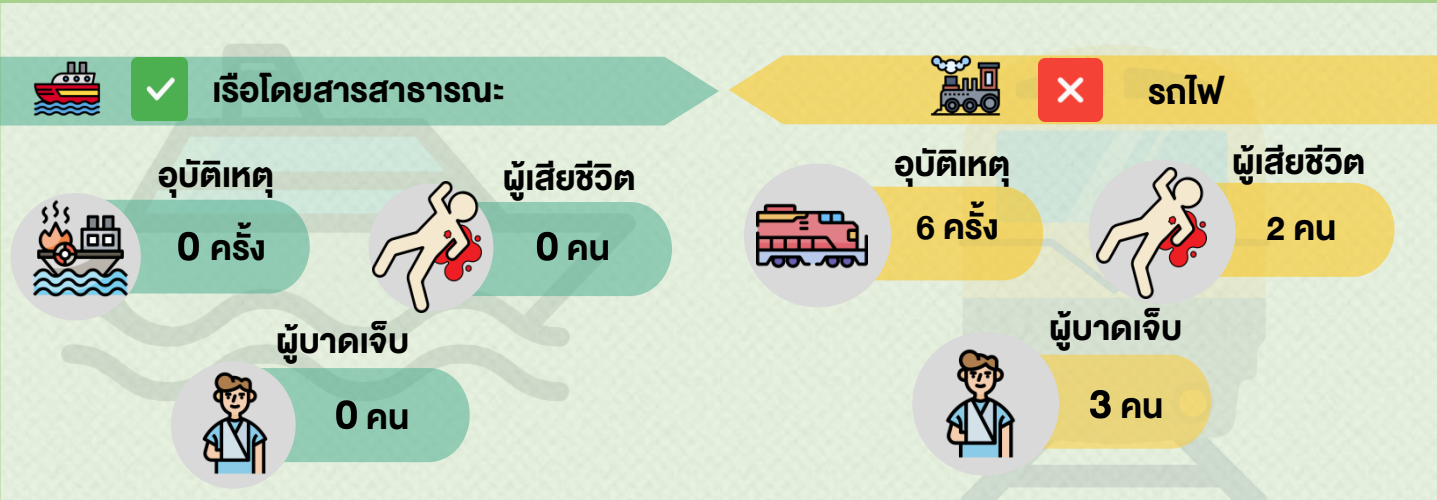
✘ จำนวนครั้งของการเกิดอุบัติเหตุ ผู้เสียชีวิต และผู้บาดเจ็บลดลงมากกว่า 5%



✘ รถโดยสารสาธารณะที่เกิดเหตุ และจำนวนผู้เสียชีวิตลดลงมากกว่า 5%



✘ เรือโดยสารสาธารณะและรถไฟไม่มีการเกิดอุบัติเหตุ



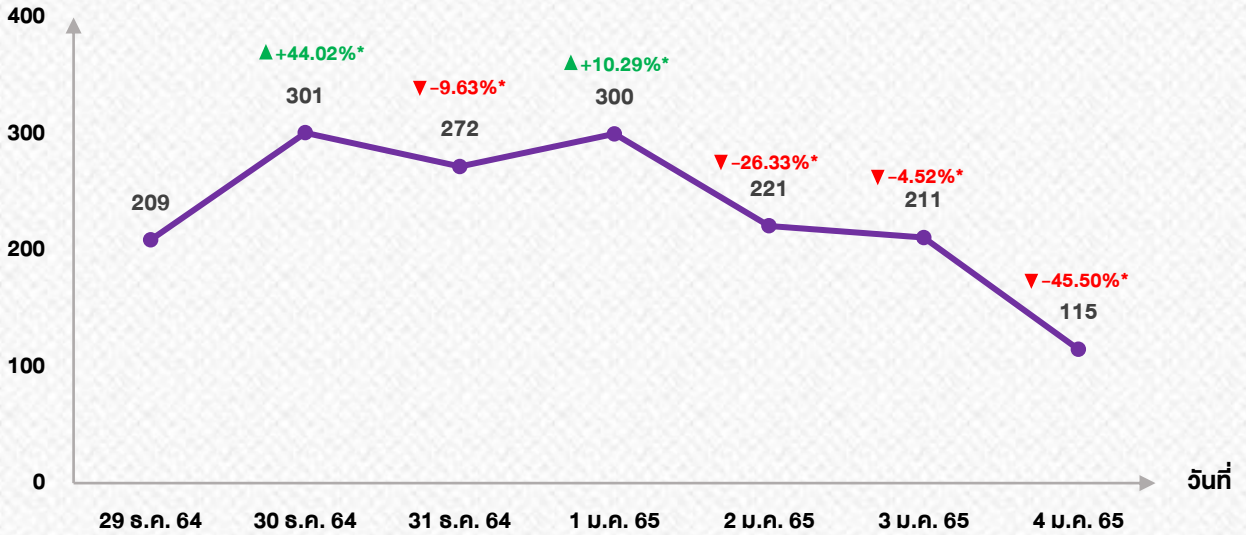


สรุปสถานการณ์อุบัติเหตุ ผู้เสียชีวิต ผู้บาดเจ็บ บนโครงข่ายกระทรวงคมนาคม ระหว่าง วันที่ 29 ธันวาคม 2564 – 4 มกราคม 2565

ประมวลผลข้อมูล ณ วันที่ 5 มกราคม 2565 เวลา 10.00 น.

จำนวนอุบัติเหตุ ระหว่างวันที่ 29 ธันวาคม 2564 – 4 มกราคม 2565

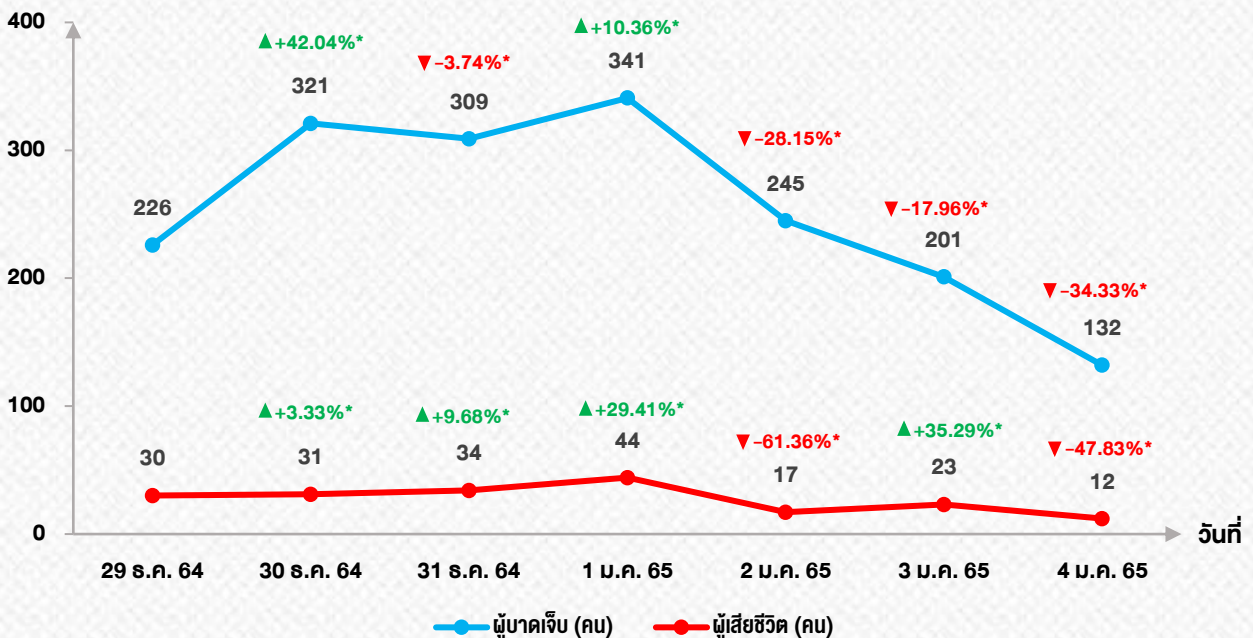
จำนวนการเกิดอุบัติเหตุ
(ครั้ง)



*เปรียบเทียบกับจำนวนอุบัติเหตุของวันก่อนหน้า

จำนวนผู้เสียชีวิต และผู้บาดเจ็บ ระหว่างวันที่ 29 ธันวาคม 2564 – 4 มกราคม 2565

จำนวนผู้เสียชีวิตและจำนวนผู้บาดเจ็บ
(คน)



*เปรียบเทียบกับจำนวนผู้บาดเจ็บและเสียชีวิตของวันก่อนหน้า



ภาพรวมอุบัติเหตุบนโครงข่าย คค. เปรียบเทียบกับโครงข่ายทั่วประเทศ (ปก.) ระหว่างวันที่ 29 ธันวาคม 2564 – 4 มกราคม 2565 (สะสม 7 วัน)

ประมวลผลข้อมูล ณ วันที่ 5 มกราคม 2565 เวลา 10.00 น.

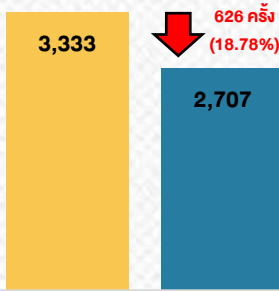


จำนวนอุบัติเหตุ (ครั้ง)



โครงข่ายถนน
ทั่วประเทศ (ปก.)

ปี 2564 ปี 2565

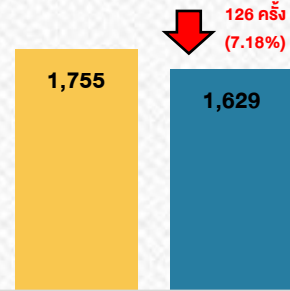


อุบัติเหตุ (ครั้ง)



โครงข่ายถนนของ
กระทรวงคมนาคม (คค.)

ปี 2564 ปี 2565



อุบัติเหตุ (ครั้ง)

เกิดเหตุบน
โครงข่าย คค.*
60.18%

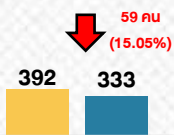
*เปรียบเทียบกับ
จำนวนอุบัติเหตุของปก.



ผู้เสียชีวิต (คน)



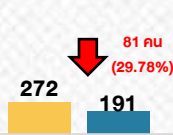
ปี 2564 ปี 2565



ผู้เสียชีวิต (คน)



ปี 2564 ปี 2565



ผู้เสียชีวิต (คน)

เสียชีวิตบน
โครงข่าย คค.*
57.36%

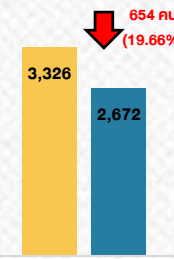
*เปรียบเทียบกับ
จำนวนผู้เสียชีวิตของปก.



ผู้บาดเจ็บ (คน)



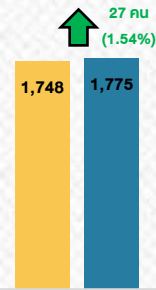
ปี 2564 ปี 2565



ผู้บาดเจ็บ (คน)



ปี 2564 ปี 2565



ผู้บาดเจ็บ (คน)

บาดเจ็บบน
โครงข่าย คค.*
66.43%

*เปรียบเทียบกับ
จำนวนผู้บาดเจ็บของปก.

การเกิดเหตุสูงสุด

จังหวัดที่เกิด อุบัติเหตุสูงสุด	จังหวัดที่มี ผู้เสียชีวิตสูงสุด	จังหวัดที่มี ผู้บาดเจ็บสูงสุด	ยานพาหนะ ที่เกิดเหตุสูงสุด	มูลเหตุ สันนิษฐาน	บริเวณ ที่เกิดเหตุ	ช่วงเวลา ที่เกิดเหตุ
เชียงใหม่ (96 ครั้ง)	กรุงเทพมหานคร (22 คน)	เชียงใหม่ กาญจนบุรี (จังหวัดละ: 93 คน)	รถจักรยานยนต์ (85.80%)	จับรถเร็ว เกินกำหนด (35.12%)	ทางตรง (81.53%)	16.01 – 20.00 น. (28.78%)
สุพรรณบุรี (63 ครั้ง)	นครราชสีมา (11 คน)	นครศรีธรรมราช (66 คน)	รถจักรยานยนต์ (48.13%)	จับรถเร็ว เกินกำหนด (65.07%)	ทางตรง (71.76%)	16.01 – 20.00 น. (25.41%)



สรุปสถานการณ์การเดินทางด้วยระบบขนส่งสาธารณะและปริมาณจราจร

ในช่วงเทศกาลปีใหม่ 2565 ของกระทรวงคมนาคม

ระหว่างวันที่ 29 ธันวาคม 2564 – 4 มกราคม 2565 (สะสม 7 วัน)

*เปรียบเทียบกับค่าประมาณการในช่วงเทศกาลปีใหม่ 2565 (29 ธันวาคม 2564 – 4 มกราคม 2565)

การเดินทางด้วยระบบขนส่งสาธารณะ

ประเภทการเดินทาง	รถโดยสาร	รถไฟ	เรือ	อากาศยาน
รวม คน-เที่ยว 9,388,254 -6.87%* จากประมาณการ	รถโดยสาร คน-เที่ยว 4,066,421 -3.25%* จากประมาณการ	รถไฟ คน-เที่ยว 3,822,458 -10.84%* จากประมาณการ	เรือ คน-เที่ยว 938,771 +8.44%* จากประมาณการ	อากาศยาน คน-เที่ยว 560,604 -22.69%* จากประมาณการ
ภายในกรุงเทพฯ คน-เที่ยว 7,282,334 -2.62%* จากประมาณการ	3,609,032 คน-เที่ยว +7.54%* จากประมาณการ	3,517,202 คน-เที่ยว -11.89%* จากประมาณการ	156,100 คน-เที่ยว ⁽¹⁾ +19.43%* จากประมาณการ	
ระหว่างจังหวัด คน-เที่ยว 1,195,265 -27.55%* จากประมาณการ	447,945 คน-เที่ยว -44.77%* จากประมาณการ	305,256 คน-เที่ยว +3.40%* จากประมาณการ		442,064 คน-เที่ยว -18.68%* จากประมาณการ
ภายในจังหวัด คน-เที่ยว 792,065 +2.73%* จากประมาณการ	9,444 คน-เที่ยว -73.80%* จากประมาณการ		782,621 คน-เที่ยว +6.48%* จากประมาณการ	
ระหว่างประเทศ คน-เที่ยว 118,590 -34.65%* จากประมาณการ			50 คน-เที่ยว ไม่มีการประมาณการ	118,540 คน-เที่ยว -34.68%* จากประมาณการ

⁽¹⁾ เรือด่วนเจ้าพระยา งคการให้บริการ วันที่ 2 ม.ค. 2565 และ

เรือคลองแสนแสบ งคการให้บริการ ระหว่างวันที่ 31 ธ.ค. 2564 – 3 ม.ค. 2565

ปริมาณจราจรเข้า - ออก กรุงเทพฯ

รถโดยสาร 16,069,881 คัน +0.37%* จากประมาณการ	ผ่าน 10 จุดสำรวจบนถนนทางหลวง 7,540,156 คัน -1.27%* จากประมาณการ
รถยนต์ส่วนบุคคล 15,216,102 คัน (94.69%)	บนทางด่วน 8,529,725 คัน +1.87%* จากประมาณการ

ตรวจความพร้อม

รถโดยสารสาธารณะ	ผู้ปฏิบัติงานรถไฟ	ท่าเรือ/แพ
รถโดยสารสาธารณะ ณ จุดตรวจความพร้อม 206 แห่ง	ผู้ปฏิบัติงานรถไฟ ตรวจระหว่างวันที่ 29 ธ.ค. 64 – 3 ม.ค. 65	ท่าเรือ/แพ 179 แห่ง ไม่ผ่าน 3 แห่ง (งดให้บริการ)
67,343 คัน รถหมวด 1-4 และ 30	67,343 คน พจน. ขั้บรถหมวด 1-4 และ 30	1,655 คน
4 คัน พบบกพร่อง	0 คน พบแอลกอฮอล์	0 คน พบแอลกอฮอล์
1 คัน ส่งแก้ไข	0 คน พบสารเสพติด	0 คน พบสารเสพติด
3 คัน ส่งเปลี่ยน	0 คน ส่งเปลี่ยนคน	0 คน ส่งเปลี่ยนคน
0 คัน พ่นห้ามใช้	0 คน พ่นห้ามใช้	0 คัน พ่นห้ามใช้

ประมวลผลข้อมูล ณ วันที่ 5 มกราคม 2565 เวลา 09.30 น.

จัดทำโดย ศูนย์ปฏิบัติการความปลอดภัยคมนาคม



สรุปสถานการณ์การเดินทางด้วยระบบขนส่งสาธารณะและปริมาณจราจร

ในช่วงเทศกาลปีใหม่ 2565 ของกระทรวงคมนาคม

ระหว่างวันที่ 29 ธันวาคม 2564 – 4 มกราคม 2565 (สะสม 7 วัน)

*เปรียบเทียบกับช่วงเวลาเดียวกันในช่วงเทศกาลปีใหม่ 2564 (29 ธันวาคม 2563 – 4 มกราคม 2564)

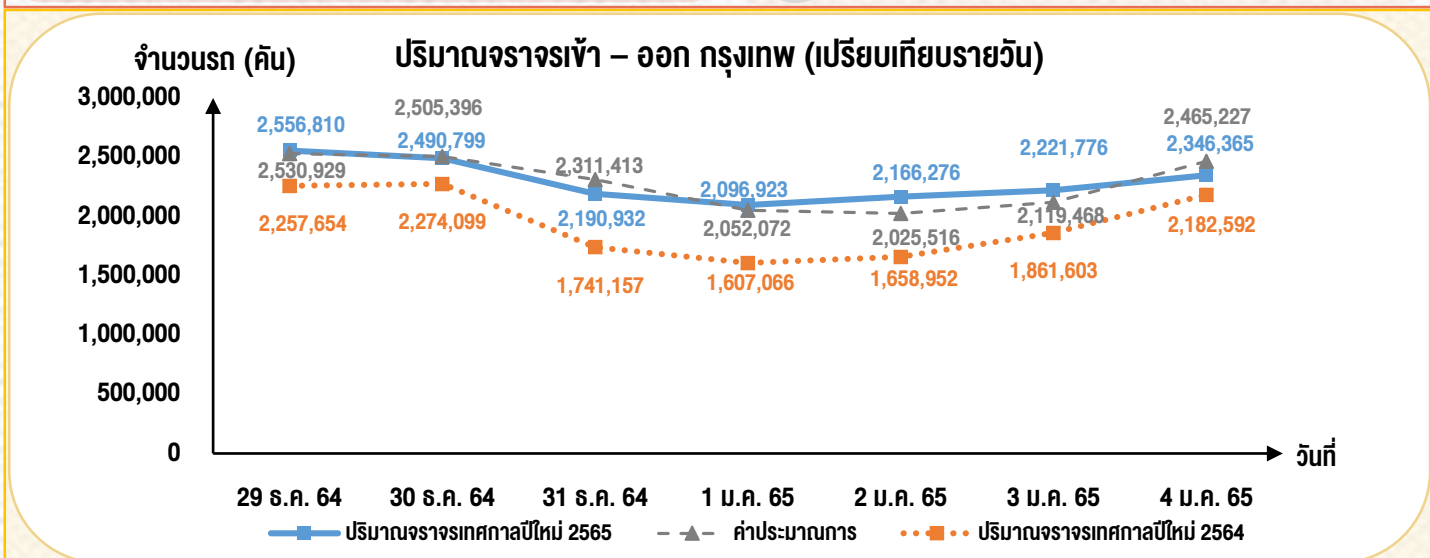
การเดินทางด้วยระบบขนส่งสาธารณะ

รวม	ถนน	ราง	น้ำ	อากาศ
9,388,254 คน-เที่ยว -6.32%* จากปีก่อน	4,066,421 คน-เที่ยว -21.77%* จากปีก่อน	3,822,458 คน-เที่ยว +12.02%* จากปีก่อน	938,771 คน-เที่ยว -3.47%* จากปีก่อน	560,604 คน-เที่ยว +27.79%* จากปีก่อน
ภายในกรุงเทพฯ 7,282,334 คน-เที่ยว -6.23%* จากปีก่อน	3,609,032 คน-เที่ยว -18.91%* จากปีก่อน	3,517,202 คน-เที่ยว +14.85%* จากปีก่อน	156,100 คน-เที่ยว ⁽¹⁾ -38.32%* จากปีก่อน	
ระหว่างจังหวัด 1,195,265 คน-เที่ยว -19.80%* จากปีก่อน	447,945 คน-เที่ยว -37.00%* จากปีก่อน	305,256 คน-เที่ยว -12.76%* จากปีก่อน		442,064 คน-เที่ยว +2.95%* จากปีก่อน
ภายในจังหวัด 792,065 คน-เที่ยว +4.86%* จากปีก่อน	9,444 คน-เที่ยว -73.80%* จากปีก่อน		782,621 คน-เที่ยว +8.80%* จากปีก่อน	
ระหว่างประเทศ 118,590 คน-เที่ยว +1,164.42%* จากปีก่อน			50 คน-เที่ยว -12.28%* จากปีก่อน	118,540 คน-เที่ยว +1,171.62%* จากปีก่อน

⁽¹⁾ เรือควนเจ้าพระยา งดการให้บริการ วันที่ 2 ม.ค. 2565 และ เรือคลองแสนแสบ งดการให้บริการ ระหว่างวันที่ 31 ธ.ค. 2564 – 3 ม.ค. 2565

ปริมาณจราจรเข้า - ออก กรุงเทพฯ

16,069,881 คัน +18.31%* จากปีก่อน	ผ่าน 10 จุดสำรวจบนถนนทางหลวง 7,540,156 คัน +19.14%* จากปีก่อน
	บนทางด่วน 8,529,725 คัน +17.58%* จากปีก่อน

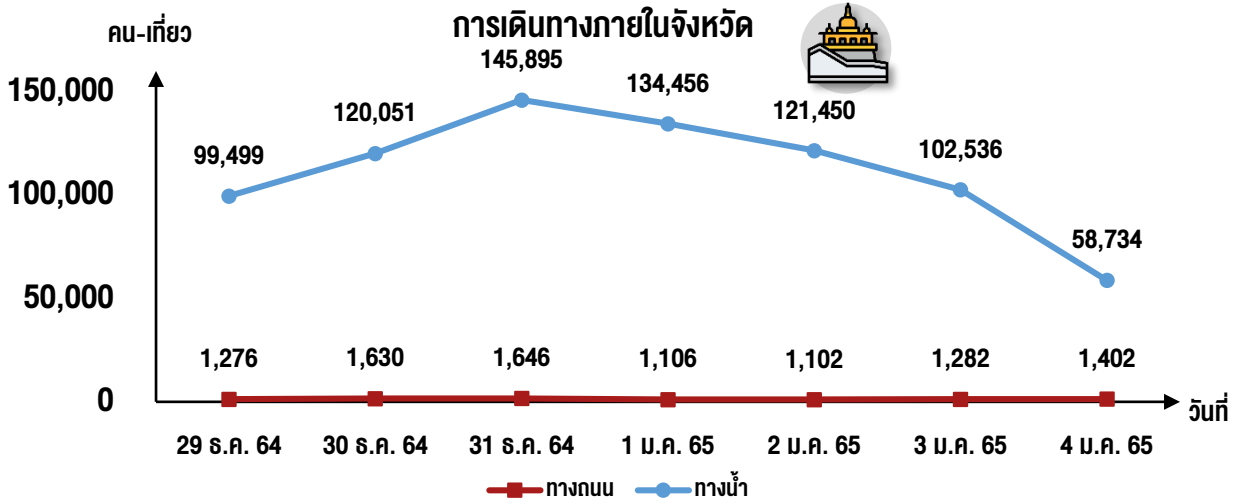
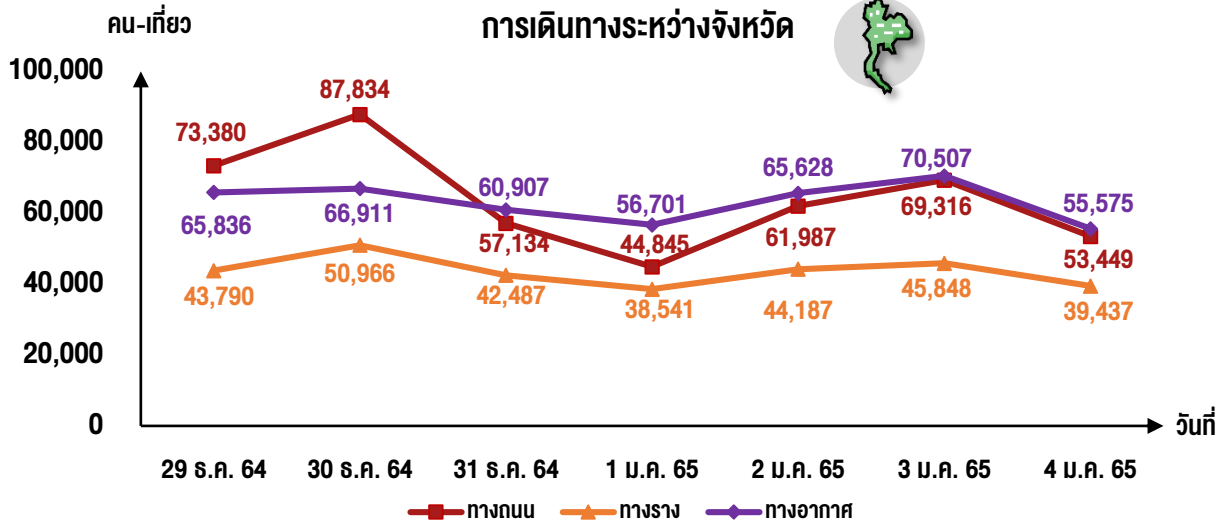
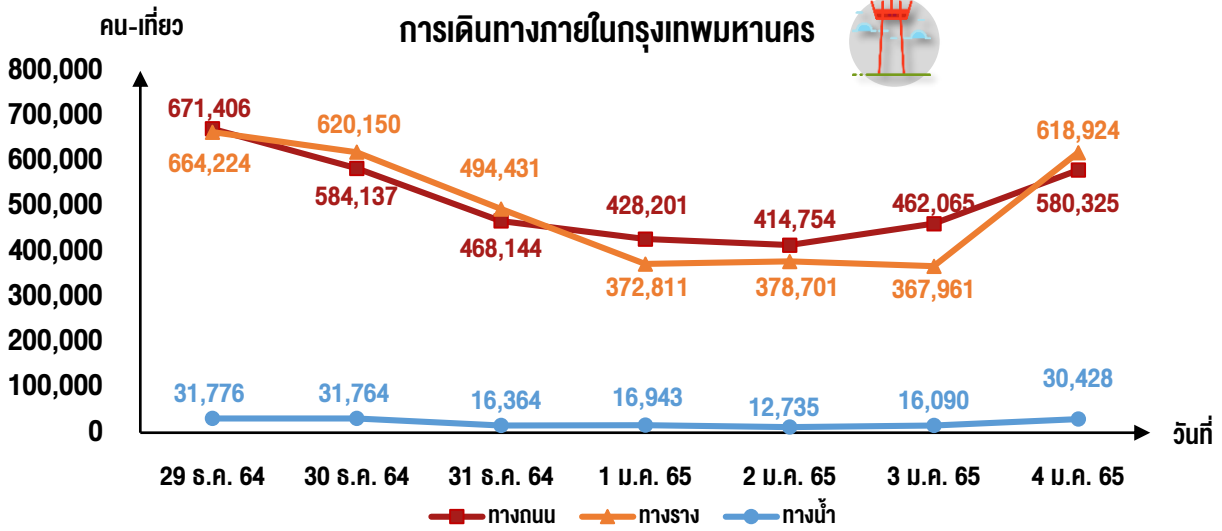




สรุปสถานการณ์การเดินทางด้วยระบบขนส่งสาธารณะและปริมาณจราจร

ในช่วงเทศกาลปีใหม่ 2565 ของกระทรวงคมนาคม ระหว่างวันที่ 29 ธันวาคม 2564 – 4 มกราคม 2565

การเดินทางด้วยระบบขนส่งสาธารณะ

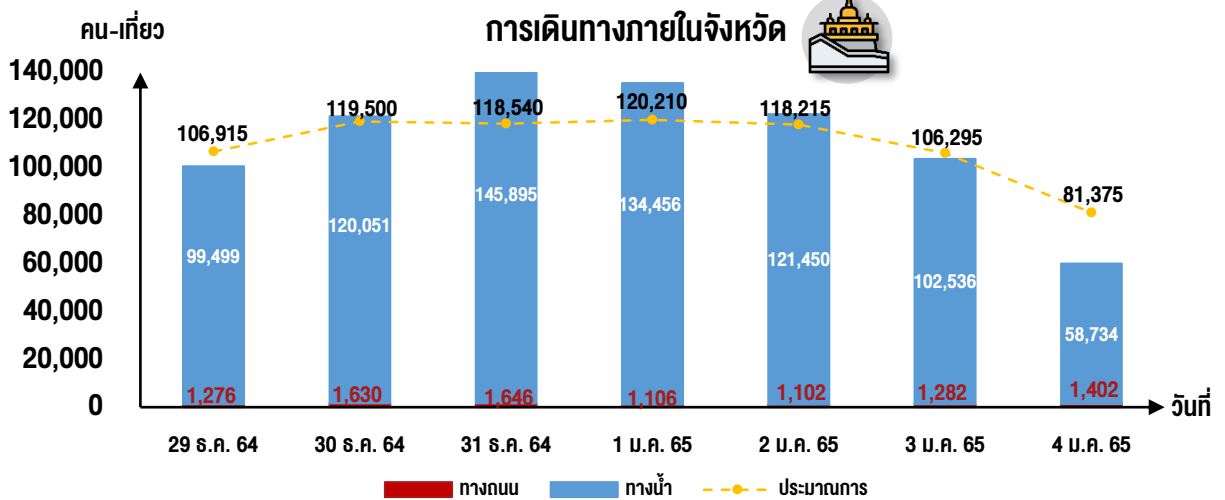
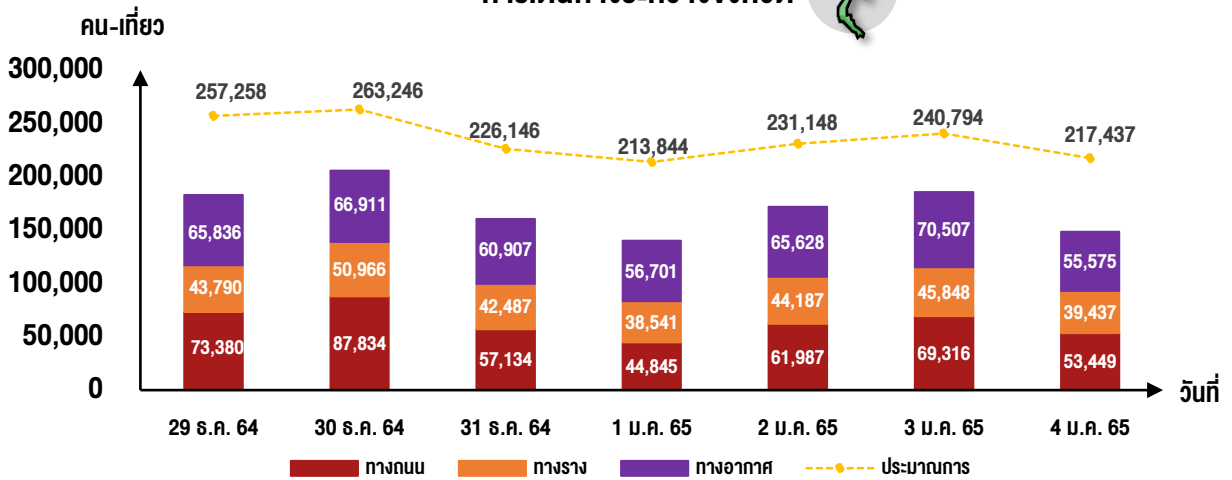
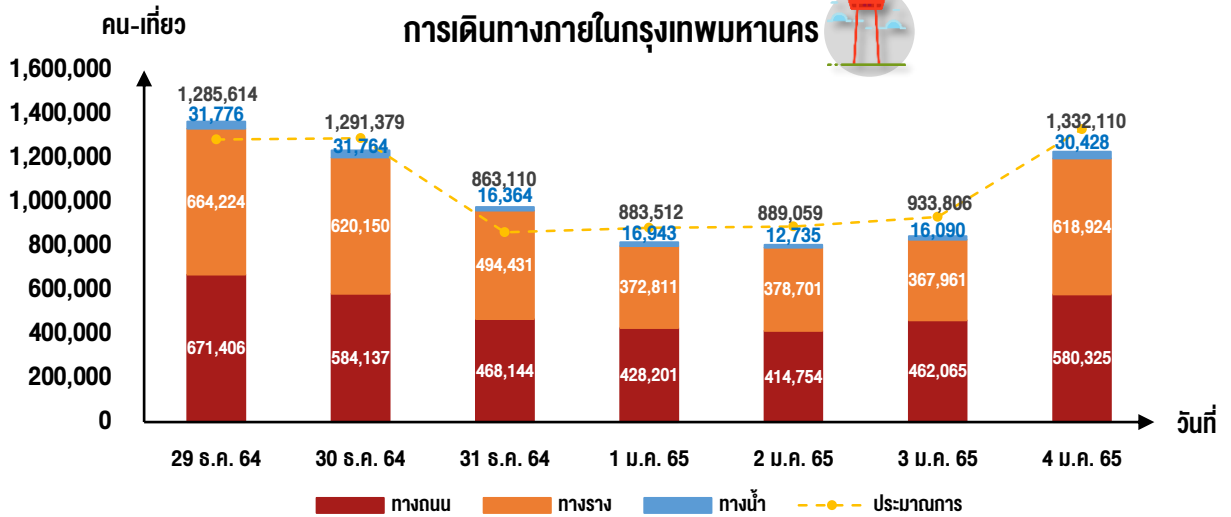




สรุปสถานการณ์การเดินทางด้วยระบบขนส่งสาธารณะและปริมาณจราจร

ในช่วงเทศกาลปีใหม่ 2565 ของกระทรวงคมนาคม ระหว่างวันที่ 29 ธันวาคม 2564 – 4 มกราคม 2565

การเดินทางด้วยระบบขนส่งสาธารณะ



สรุปสถานการณ์การให้บริการอำนวยความสะดวกและความปลอดภัย
รองรับการเดินทางในช่วงเทศกาลปีใหม่ ๒๕๖๕ ของกระทรวงคมนาคม
ระหว่าง วันที่ ๒๙ ธันวาคม ๒๕๖๔ - ๔ มกราคม ๒๕๖๕ (สะสม ๗ วัน)

ข้อมูล ณ วันที่ ๕ มกราคม ๒๕๖๕ เวลา ๑๐.๐๐ น.

๑. การบริหารจัดการด้านความปลอดภัย

๑.๑ อุบัติเหตุบนโครงข่ายคมนาคม

(๑) อุบัติเหตุเกิดขึ้นบนโครงข่าย คค. (ถนน ราง น้ำ และอากาศ) รวม ๑,๖๓๕ ครั้ง **ลดลง**จากช่วงเวลาเดียวกันของเทศกาลปีใหม่ ๒๕๖๔ ซึ่งเกิดอุบัติเหตุ ๑,๗๖๖ ครั้ง คิดเป็นร้อยละ ๗.๔๒

(๒) ผู้เสียชีวิต ๑๙๓ คน **ลดลง**จากช่วงเวลาเดียวกันของเทศกาลปีใหม่ ๒๕๖๔ ซึ่งมีผู้เสียชีวิต ๒๘๗ คน คิดเป็นร้อยละ ๓๒.๗๕

(๓) ผู้บาดเจ็บ ๑,๗๗๘ คน **เพิ่มขึ้น**จากช่วงเวลาเดียวกันของเทศกาลปีใหม่ ๒๕๖๔ ซึ่งมีผู้บาดเจ็บ ๑,๗๕๗ คน คิดเป็นร้อยละ ๑.๒๐

(๔) อุบัติเหตุบนโครงข่ายถนน คค.

(๔.๑) เกิดอุบัติเหตุ ๑,๖๒๙ ครั้ง **ลดลง**จากช่วงเวลาเดียวกันของเทศกาลปีใหม่ ๒๕๖๔ ร้อยละ ๗.๑๘

(๔.๒) ผู้เสียชีวิต ๑๙๑ คน **ลดลง**จากช่วงเวลาเดียวกันของเทศกาลปีใหม่ ๒๕๖๔ ร้อยละ ๒๙.๗๘

(๔.๓) ผู้บาดเจ็บ ๑,๗๗๕ คน **เพิ่มขึ้น**จากช่วงเวลาเดียวกันของเทศกาลปีใหม่ ๒๕๖๔ ร้อยละ ๑.๕๔

(๔.๔) มูลเหตุสันนิษฐานสูงสุด ที่ทำให้เกิดอุบัติเหตุคือ “ขับเร็วเกินกำหนด” ร้อยละ ๖๕.๐๗ ยานพาหนะที่เกิดอุบัติเหตุสูงสุดคือ “รถจักรยานยนต์” ร้อยละ ๔๘.๑๓ บริเวณที่เกิดอุบัติเหตุสูงสุดคือ “ทางตรง” ร้อยละ ๗๑.๗๖

(๔.๕) จ.สุพรรณบุรี เกิดอุบัติเหตุสูงสุด ๖๓ ครั้ง

(๔.๖) จ.นครราชสีมา มีผู้เสียชีวิตสูงสุด ๑๑ คน

(๔.๗) จ.นครศรีธรรมราช มีผู้บาดเจ็บสูงสุด ๖๖ คน

(๔.๘) อุบัติเหตุที่มีรถจักรยานยนต์เป็นต้นเหตุ/ได้รับความเสียหาย รวม ๗๘๔ ครั้ง โดยมีรถจักรยานยนต์ที่เกิดอุบัติเหตุทั้งหมด จำนวน ๘๕๗ คัน

(๔.๙) อุบัติเหตุบนโครงข่ายถนน คค. จำแนกตามประเภทถนน

- ถนนทางหลวง เกิด ๑,๓๘๐ ครั้ง มีผู้เสียชีวิต ๑๕๕ คน บาดเจ็บ ๑,๕๑๙ คน

- ถนนทางหลวงชนบท เกิด ๒๓๔ ครั้ง มีผู้เสียชีวิต ๓๖ คน บาดเจ็บ ๒๔๗ คน

- ทางพิเศษ เกิด ๘ ครั้ง มีผู้เสียชีวิต ๐ คน บาดเจ็บ ๘ คน

- ทางท้องถิ่น เกิด ๗ ครั้ง มีผู้เสียชีวิต ๐ คน บาดเจ็บ ๑ คน

๑.๒ อุบัติเหตุรถโดยสารสาธารณะ

เกิดอุบัติเหตุ ๖ ครั้ง รถโดยสารสาธารณะเป็นต้นเหตุ ๓ ครั้ง รถคู่กรณีเป็นต้นเหตุ ๓ ครั้ง ผู้เสียชีวิต ๓ คน (รถคู่กรณี ๒ คน คนเดินเท้า ๑ คน) และผู้บาดเจ็บ ๒ คน (รถโดยสาร ๑ คน รถคู่กรณี ๑ คน) โดยมีรายละเอียดดังนี้

(๑) วันที่ ๒๙ ธ.ค. ๒๕๖๔ เวลา ๑๕.๐๐ น. รถตู้โดยสารประจำทาง หมายเลขทะเบียน ๑๔-๗๑๔๒ กรุงเทพมหานคร บรรทุกผู้โดยสารเป็นชาวต่างด้าวทั้งหมด ๑๒ คน รวมคนขับ เมื่อมาถึงจุดเกิดเหตุรถตู้โดยสารได้เฉี่ยวชนกับรถปิคอัพบรรทุก ๔ ล้อ หมายเลขทะเบียน บว ๗๘๐๙ ฉะเชิงเทรา ที่ ทล.๓๓๑ ตอน เนินผาสุข - มาบเอียง บริเวณ กม.๔+๘๕๐ เหตุเกิดที่ ต.พลูตาหลวง อ.สัตหีบ จ.ชลบุรี ทั้งนี้ไม่มีผู้เสียชีวิตและผู้บาดเจ็บ

(๒) วันที่ ๒๙ ธ.ค. ๒๕๖๔ เวลา ๑๘.๓๐ น. รถปิคอัพบรรทุก ๔ ล้อ หมายเลขทะเบียน กม ๖๗๑๘ ขอนแก่น ขนประสานงากับรถโดยสารประจำทางขนาดใหญ่ หมายเลขทะเบียน ๑๐-๑๙๔๕ เลข ที่ ทล.๒๐๑ ตอน โนนหัน - ผานกเค้า บริเวณ กม.๒๕๐+๕๐๐ เหตุเกิดที่ ต.นาหนองทุ่ม อ.ชุมแพ จ.ขอนแก่น เป็นเหตุให้มีผู้เสียชีวิต ๑ ราย ทั้งนี้ไม่มีผู้บาดเจ็บ

(๓) วันที่ ๓๐ ธ.ค. ๒๕๖๔ เวลา ๐๑.๓๐ น. รถโดยสารขนาดใหญ่ หมายเลขทะเบียน ๑๒-๓๔๗๘ กรุงเทพมหานคร เดินทางจาก อ.ศิรีมาศ มุ่งหน้าไปทาง จ.สุโขทัย เมื่อมาถึงจุดเกิดเหตุ มีรถปิคอัพบรรทุก ๔ ล้อ หมายเลขทะเบียน บบ ๕๕๐๒ อุตรดิตถ์ ขับล้าช่องทางจราจรมาขนประสานงากับรถโดยสาร ที่ ทล.๑๐๑ ตอน คุยประดู - คลองโพธิ์ บริเวณ กม.๖๘+๙๐๐ เหตุเกิดที่ ต.บ้านป้อม อ.ศิรีมาศ จ.สุโขทัย เป็นเหตุให้มีผู้ได้รับบาดเจ็บ ๑ ราย ทั้งนี้ไม่มีผู้เสียชีวิต

(๔) วันที่ ๓๐ ธ.ค. ๒๕๖๔ เวลา ๑๘.๑๒ น. รถปิคอัพบรรทุก ๔ ล้อ หมายเลขทะเบียน บล ๔๑๕๐ กาญจนบุรี ขณะเลี้ยวเพื่อกลับรถ ได้เกิดเหตุการณ์ตัดหน้ากระชั้นชิดรถปิคอัพบรรทุก ๔ ล้อ หมายเลขทะเบียน ลท ๗๑๗๒ กรุงเทพมหานคร ขณะที่กำลังมุ่งหน้าไป จ.สุพรรณบุรี เป็นเหตุให้รถปิคอัพหมายเลขทะเบียน บล ๔๑๕๐ กาญจนบุรี เสียหลักข้ามเกาะกลางถนนไปชนกับรถตู้โดยสารประจำทาง หมายเลขทะเบียน ๑๐-๒๖๗๒ สุพรรณบุรี มุ่งหน้าไปกรุงเทพมหานคร ที่ ทล.๓๒๑ ตอน กำแพงแสน-ทุ่งคอก บริเวณ กม.๓๘+๓๘๐ เหตุเกิดที่ ต.กระต๊อบ อ.กำแพงแสน จ.นครปฐม เป็นเหตุให้มีผู้ได้รับบาดเจ็บ ๑ ราย ทั้งนี้ไม่มีผู้เสียชีวิต

(๕) วันที่ ๓๑ ธ.ค. ๒๕๖๔ เวลา ๑๐.๐๗ น. รถจักรยานยนต์ไม่ติดแผ่นป้ายหมายเลขทะเบียน มุ่งหน้าไปทาง อ.เสลภูมิ เมื่อมาถึงจุดเกิดเหตุได้ชนท้ายรถยนต์นั่งส่วนบุคคล หมายเลขทะเบียน ขว ๑๗๕๓ ขอนแก่น ที่จอดอยู่บริเวณไหล่ทาง ทำให้รถจักรยานยนต์คันดังกล่าวเสียหลักข้ามช่องจราจรไปฝั่งตรงข้าม ซึ่งขณะดังกล่าวมีรถตู้โดยสารประจำทาง หมายเลขทะเบียน ๑๐-๐๘๕๐ มุกดาหาร (บรรทุกผู้โดยสาร ๑๒ คน) ทำให้รถตู้โดยสารคันดังกล่าวไม่สามารถหยุดรถได้ทันชนกับรถจักรยานยนต์ เป็นเหตุให้ผู้ขับขี่รถจักรยานยนต์เสียชีวิตในที่เกิดเหตุ ที่ ทล.๒๐๔๖ ตอน เสลภูมิ - โทนทอง บริเวณ กม. ๑๔+๘๐๐ เหตุเกิดที่ ต.นาแซง อ.เสลภูมิ จ.ร้อยเอ็ด เป็นเหตุให้มีผู้เสียชีวิต ๑ ราย ทั้งนี้ไม่มีผู้บาดเจ็บ

(๖) วันที่ ๔ ม.ค. ๒๕๖๕ เวลา ๐๖.๑๕ น.รถโดยสารประจำทาง หมวด ๒ สายที่ ๙๒๗ มุกดาหาร - กรุงเทพฯ ของ บริษัท ขนส่ง จำกัด หมายเลขทะเบียน ๑๐-๔๒๖๕ ร้อยเอ็ด เดินทางมาจาก อ.กุฉินารายณ์ จ.กาฬสินธุ์ มุ่งหน้าเข้า อ.เมืองมุกดาหาร เมื่อถึงบริเวณที่เกิดเหตุเกิดการเฉี่ยวชนเด็กทำให้เสียชีวิตในที่เกิดเหตุ ที่ ทล.๑๒ ถนนมุกดาหาร - กุฉินารายณ์ ฝั่งขาเข้ามุกดาหาร ช่องทางหลัก ต.คำชะอี อ.คำชะอี จ.มุกดาหาร เป็นเหตุให้มีผู้เสียชีวิต ๑ ราย ทั้งนี้ไม่มีผู้บาดเจ็บ

๑.๓ อุบัติเหตุบนโครงข่ายถนนทั่วประเทศ (ปก.)

(๑) เกิดอุบัติเหตุ ๒,๗๐๗ ครั้ง **ลดลง**จากช่วงเวลาเดียวกันของเทศกาลปีใหม่ ๒๕๖๔ ซึ่งเกิด ๓,๓๓๓ ครั้ง คิดเป็นร้อยละ ๑๘.๗๘ (เกิดเหตุบนโครงข่ายคมนาคม ร้อยละ ๖๐.๑๘)

(๒) ผู้เสียชีวิต ๓๓๓ คน **ลดลง**จากช่วงเวลาเดียวกันของเทศกาลปีใหม่ ๒๕๖๔ ซึ่งมีผู้เสียชีวิต ๓๙๒ คน คิดเป็นร้อยละ ๑๕.๐๕ (เสียชีวิตบนโครงข่ายคมนาคม ร้อยละ ๕๗.๓๖)

(๓) ผู้บาดเจ็บ ๒,๖๗๒ คน **ลดลง**จากช่วงเวลาเดียวกันของเทศกาลปีใหม่ ๒๕๖๔ ซึ่งมีผู้บาดเจ็บ ๓,๓๒๖ คน คิดเป็นร้อยละ ๑๙.๖๖ (บาดเจ็บบนโครงข่ายคมนาคม ร้อยละ ๖๖.๔๓)

(๔) จังหวัดที่เกิดอุบัติเหตุสูงสุด คือ เชียงใหม่ โดยเกิด ๙๖ ครั้ง จังหวัดที่มีผู้เสียชีวิตสูงสุด คือ กรุงเทพมหานคร ๒๒ คน และจังหวัดที่มีผู้บาดเจ็บสูงสุด คือ เชียงใหม่ และกาญจนบุรี จังหวัดละ ๙๓ คน

๒. การอำนวยความสะดวกในการเดินทาง

๒.๑ การเดินทางด้วยระบบขนส่งสาธารณะ

(๑) การเดินทางทั้งหมด

- ประชาชนเดินทางด้วยระบบขนส่งสาธารณะ รวม ๙,๓๘๘,๒๕๔ คน-เที่ยว **ต่ำกว่า** ปรมาณการ (๑๐,๐๘๐,๙๘๔ คน-เที่ยว) ร้อยละ ๖.๘๗ และ **ต่ำกว่า** จากช่วงเวลาเดียวกันของเทศกาลปีใหม่ ๒๕๖๔ (๑๐,๐๒๑,๓๒๔ คน-เที่ยว) ร้อยละ ๖.๓๒

- การเดินทางภายในกรุงเทพฯ ๗,๒๘๒,๓๓๔ คน-เที่ยว **ต่ำกว่า** ปรมาณการ ร้อยละ ๒.๖๒ และ **ต่ำกว่า** จากช่วงเวลาเดียวกันของเทศกาลปีใหม่ ๒๕๖๔ ร้อยละ ๖.๒๓

- การเดินทางระหว่างจังหวัด ๑,๑๙๕,๒๖๕ คน-เที่ยว **ต่ำกว่า** ปรมาณการ ร้อยละ ๒๗.๕๕ และ **ต่ำกว่า** จากช่วงเวลาเดียวกันของเทศกาลปีใหม่ ๒๕๖๔ ร้อยละ ๑๙.๘๐

- การเดินทางภายในจังหวัด ๗๙๒,๐๖๕ คน-เที่ยว **เพิ่มขึ้น** ปรมาณการ ร้อยละ ๒.๗๓ และ **เพิ่มขึ้น** จากช่วงเวลาเดียวกันของเทศกาลปีใหม่ ๒๕๖๔ ร้อยละ ๔.๘๖

- การเดินทางระหว่างประเทศ ๑๑๘,๕๙๐ คน-เที่ยว **ต่ำกว่า** ปรมาณการ ร้อยละ ๓๔.๖๕ และ **เพิ่มขึ้น** จากช่วงเวลาเดียวกันของเทศกาลปีใหม่ ๒๕๖๔ ร้อยละ ๑,๑๖๔.๔๒

(๒) การเดินทางทั้งหมดแยกตามโหมดการเดินทาง

- ทางถนน (รถเมล์ ขสมก. และรถหมวด ๒ - ๔) มีการใช้บริการมากที่สุด ๔,๐๖๖,๔๒๑ คน-เที่ยว คิดเป็นร้อยละ ๔๓.๓๑

- ทางราง (รถไฟและรถไฟฟ้า) มีการใช้บริการ ๓,๘๒๒,๔๕๘ คน-เที่ยว คิดเป็นร้อยละ ๔๐.๗๒

- ทางน้ำ (เรือโดยสารประจำทาง/เรือท่องเที่ยว/เรือข้ามฟาก) มีการใช้บริการ ๙๓๘,๗๗๑ คน-เที่ยว คิดเป็นร้อยละ ๑๐.๐๐

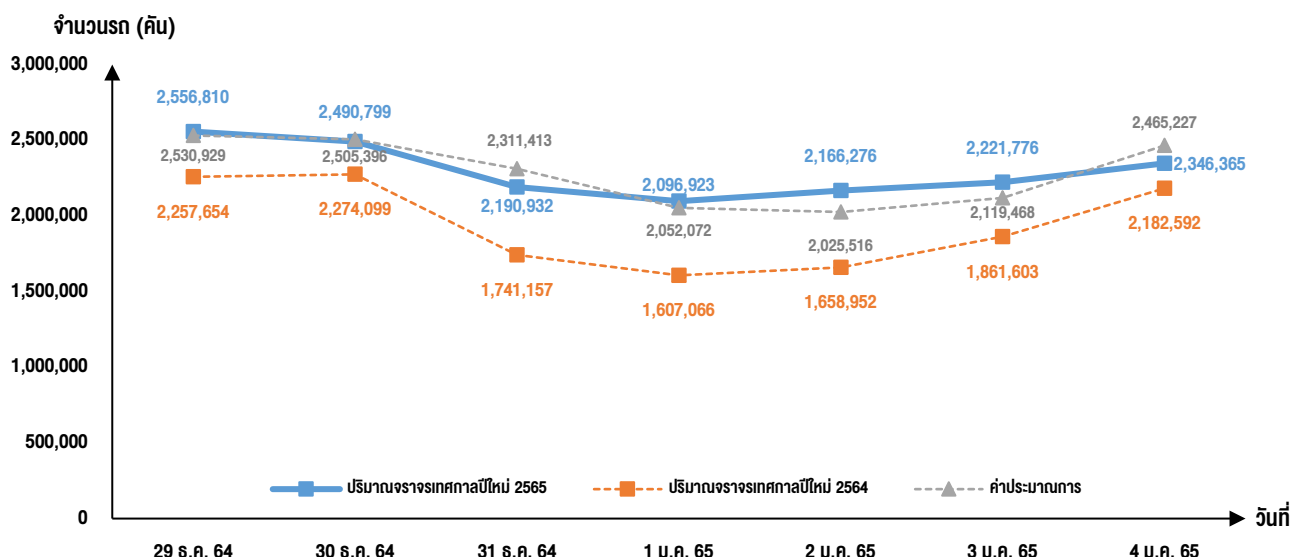
- ทางอากาศ มีการใช้บริการ ๕๖๐,๖๐๔ คน-เที่ยว คิดเป็นร้อยละ ๕.๙๗

๒.๒ ปริมาณจราจร (ข้อมูลปริมาณรถยนต์จาก ๑๐ จุดสำรวจบนถนนทางหลวงสายหลักรอบกรุงเทพฯ* และทางด่วน)

ปริมาณจราจรบนถนนทางหลวงสายหลักและทางด่วน รวม ๑๖,๐๖๙,๘๘๑ คัน **สูงกว่า** ปรมาณการ (๑๖,๐๑๐,๐๒๑ คัน) ร้อยละ ๐.๓๗ **สูงกว่า** จากช่วงเวลาเดียวกันของเทศกาลปีใหม่ ๒๕๖๔ (๑๓,๕๘๓,๑๒๓ คัน) ร้อยละ ๑๘.๓๑

(๑) ปริมาณจราจรบน ๑๐ จุดสำรวจ (ทล.) รวม ๗,๕๔๐,๑๕๖ คัน **ต่ำกว่า** ปรมาณการ ร้อยละ ๑.๒๗ และ **สูงกว่า** จากช่วงเวลาเดียวกันของเทศกาลปีใหม่ ๒๕๖๔ ร้อยละ ๑๙.๑๔

(๒) ปริมาณจราจรบนทางด่วน (กทพ.) รวม ๘,๕๒๙,๗๒๕ คัน **สูงกว่า** ปรมาณการ ร้อยละ ๑.๘๗ และ **สูงกว่า** จากช่วงเวลาเดียวกันของเทศกาลปีใหม่ ๒๕๖๔ ร้อยละ ๑๗.๕๘



กราฟแสดงปริมาณจราจรเข้า - ออก กรุงเทพฯ ในช่วงเทศกาลปีใหม่ ๒๕๖๕

๒.๓ ภาพรวมปริมาณจราจรบนทางหลวงสายหลักและมอเตอร์เวย์ ๑๐ จุดสำรวจ (ทล.)

ภาคเหนือ

การเดินทางเข้าสู่กรุงเทพมหานคร (ขาเข้า)

(๑) เส้นทางหลวงหมายเลข ๓๒ บางปะอิน - อุทัย มีปริมาณจราจร ๕๑๓,๓๐๔ คัน **เพิ่มขึ้น**จากช่วงสัปดาห์ที่แล้วซึ่งมีปริมาณจราจรปกติ ร้อยละ ๙.๑๖ (๔๗๐,๒๑๐ คัน) **เพิ่มขึ้น**จากช่วงเวลาเดียวกันของเทศกาลปีใหม่ ๒๕๖๔ ร้อยละ ๑๒.๖๐ (๔๕๕,๘๗๖ คัน)

(๒) เส้นทางหลวงหมายเลข ๓๔๗ ต่างระดับเขียงรากน้อย - บางกระสัน มีปริมาณจราจร ๑๙๓,๖๗๗ คัน **เพิ่มขึ้น**จากช่วงสัปดาห์ที่แล้วซึ่งมีปริมาณจราจรปกติ ร้อยละ ๒๖.๗๙ (๑๕๒,๗๕๘ คัน) **เพิ่มขึ้น**จากช่วงเวลาเดียวกันของเทศกาลปีใหม่ ๒๕๖๔ ร้อยละ ๑๙.๘๐ (๑๖๑,๖๖๗ คัน)

การเดินทางออกจากกรุงเทพมหานคร (ขาออก)

(๑) เส้นทางหลวงหมายเลข ๓๒ บางปะอิน - อุทัย มีปริมาณจราจร ๕๐๙,๗๑๓ คัน **ลดลง**จากช่วงสัปดาห์ที่แล้วซึ่งมีปริมาณจราจรปกติ ร้อยละ ๑๐.๑๕ (๕๖๗,๓๐๐ คัน) **เพิ่มขึ้น**จากช่วงเวลาเดียวกันของเทศกาลปีใหม่ ๒๕๖๔ ร้อยละ ๒๒.๔๙ (๔๑๖,๑๑๙ คัน)

(๒) เส้นทางหลวงหมายเลข ๓๔๗ ต่างระดับเขียงรากน้อย - บางกระสัน มีปริมาณจราจร ๑๕๗,๙๔๓ คัน **ลดลง**จากช่วงสัปดาห์ที่แล้วซึ่งมีปริมาณจราจรปกติ ร้อยละ ๒.๑๓ (๑๖๑,๓๘๑ คัน) **เพิ่มขึ้น**จากช่วงเวลาเดียวกันของเทศกาลปีใหม่ ๒๕๖๔ ร้อยละ ๑๘.๙๖ (๑๓๒,๗๖๖ คัน)

ภาคตะวันออกเฉียงเหนือ

การเดินทางเข้าสู่กรุงเทพมหานคร (ขาเข้า)

(๑) เส้นทางหลวงหมายเลข ๑ ประตูน้ําพระอินทร์ - หนองแค มีปริมาณจราจร ๕๘๐,๗๐๙ คัน **เพิ่มขึ้น**จากช่วงสัปดาห์ที่แล้วซึ่งมีปริมาณจราจรปกติ ร้อยละ ๓๖.๘๗ (๔๒๔,๒๘๘ คัน) **เพิ่มขึ้น**จากช่วงเวลาเดียวกันของเทศกาลปีใหม่ ๒๕๖๔ ร้อยละ ๑๓.๐๓ (๕๑๓,๗๖๙ คัน)

(๒) เส้นทางหลวงหมายเลข ๓๐๕ คลอง ๑๔ - อองครักษ์ มีปริมาณจราจร ๑๗๐,๓๖๑ คัน **เพิ่มขึ้น**จากช่วงสัปดาห์ที่แล้วซึ่งมีปริมาณจราจรปกติ ร้อยละ ๒๘.๓๐ (๑๓๒,๗๘๓ คัน) **เพิ่มขึ้น**จากช่วงเวลาเดียวกันของเทศกาลปีใหม่ ๒๕๖๔ ร้อยละ ๑๐.๘๗ (๑๕๓,๖๕๘ คัน)

การเดินทางออกจากกรุงเทพมหานคร (ขาออก)

(๑) เส้นทางหลวงหมายเลข ๑ ประตูน้้าพระอินทร์ - หนองแค มีปริมาณจราจร ๕๔๑,๗๕๐ คัน **เพิ่มขึ้น** จากช่วงสัปดาห์ที่แล้วซึ่งมีปริมาณจราจรปกติ ร้อยละ ๑๒.๘๓ (๔๘๐,๑๓๕ คัน) **เพิ่มขึ้น** จากช่วงเวลาเดียวกันของเทศกาลปีใหม่ ๒๕๖๔ ร้อยละ ๑๖.๔๒ (๔๖๕,๓๒๘ คัน)

(๒) เส้นทางหลวงหมายเลข ๓๐๕ คลอง ๑๔ - องค์กรักซ์ มีปริมาณจราจร ๑๖๑,๐๖๔ คัน **เพิ่มขึ้น** จากช่วงสัปดาห์ที่แล้วซึ่งมีปริมาณจราจรปกติ ร้อยละ ๑๔.๓๑ (๑๔๐,๙๐๑ คัน) **เพิ่มขึ้น** จากช่วงเวลาเดียวกันของเทศกาลปีใหม่ ๒๕๖๔ ร้อยละ ๑๔.๐๔ (๑๔๑,๒๓๗ คัน)

ภาคตะวันออกการเดินทางเข้าสู่กรุงเทพมหานคร (ขาเข้า)

(๑) เส้นทางหลวงหมายเลข ๓๔ บางนา - ทางเข้าท่าอากาศยานสุวรรณภูมิ มีปริมาณจราจร ๕๗๙,๑๕๓ คัน **ต่ำกว่า** จากช่วงสัปดาห์ที่แล้วซึ่งมีปริมาณจราจรปกติ ร้อยละ ๒๖.๖๔ (๗๘๙,๕๐๑ คัน) **เพิ่มขึ้น** จากช่วงเวลาเดียวกันของเทศกาลปีใหม่ ๒๕๖๔ ร้อยละ ๓.๗๖ (๕๕๘,๑๗๕ คัน)

(๒) เส้นทางหลวงหมายเลข ๓๐๔ แยกเข้ามีนบุรี - คลองหลวงแพ่ง มีปริมาณจราจร ๒๓๖,๒๖๘ คัน **ต่ำกว่า** จากช่วงสัปดาห์ที่แล้วซึ่งมีปริมาณจราจรปกติ ร้อยละ ๑๖.๒๓ (๒๘๒,๐๔๓ คัน) **เพิ่มขึ้น** จากช่วงเวลาเดียวกันของเทศกาลปีใหม่ ๒๕๖๔ ร้อยละ ๑๑.๗๕ (๒๑๑,๔๒๐ คัน)

(๓) เส้นทางหลวงหมายเลข ๗ ด่านฯ ลาดกระบัง มีปริมาณจราจร ๔๐๓,๔๐๑ คัน **เพิ่มขึ้น** จากช่วงสัปดาห์ที่แล้วซึ่งมีปริมาณจราจรปกติ ร้อยละ ๑.๓๙ (๓๙๗,๘๘๓ คัน) **เพิ่มขึ้น** จากช่วงเวลาเดียวกันของเทศกาลปีใหม่ ๒๕๖๔ ร้อยละ ๔๓.๐๘ (๒๘๑,๙๓๒ คัน)

การเดินทางออกจากกรุงเทพมหานคร (ขาออก)

(๑) เส้นทางหลวงหมายเลข ๓๔ บางนา - ทางเข้าท่าอากาศยานสุวรรณภูมิ มีปริมาณจราจร ๕๙๘,๖๐๑ คัน **ต่ำกว่า** จากช่วงสัปดาห์ที่แล้วซึ่งมีปริมาณจราจรปกติ ร้อยละ ๒๖.๐๔ (๘๐๙,๓๙๔ คัน) **เพิ่มขึ้น** จากช่วงเวลาเดียวกันของเทศกาลปีใหม่ ๒๕๖๔ ร้อยละ ๓.๔๘ (๕๗๘,๔๗๘ คัน)

(๒) เส้นทางหลวงหมายเลข ๓๐๔ แยกเข้ามีนบุรี - คลองหลวงแพ่ง มีปริมาณจราจร ๒๒๓,๑๓๘ คัน **ต่ำกว่า** จากช่วงสัปดาห์ที่แล้วซึ่งมีปริมาณจราจรปกติ ร้อยละ ๑๒.๒๑ (๒๕๔,๑๕๘ คัน) **เพิ่มขึ้น** จากช่วงเวลาเดียวกันของเทศกาลปีใหม่ ๒๕๖๔ ร้อยละ ๑๑.๑๔ (๒๐๐,๗๗๕ คัน)

(๓) เส้นทางหลวงหมายเลข ๗ ด่านฯ ลาดกระบัง มีปริมาณจราจร ๔๓๓,๙๙๗ คัน **เพิ่มขึ้น** จากช่วงสัปดาห์ที่แล้วซึ่งมีปริมาณจราจรปกติ ร้อยละ ๒๐.๖๘ (๓๕๙,๖๑๕ คัน) **เพิ่มขึ้น** จากช่วงเวลาเดียวกันของเทศกาลปีใหม่ ๒๕๖๔ ร้อยละ ๔๕.๘๗ (๒๙๗,๕๒๒ คัน)

ภาคกลางการเดินทางเข้าสู่กรุงเทพมหานคร (ขาเข้า)

(๑) เส้นทางหลวงหมายเลข ๓๔๐ บางบัวทอง - ลาดบัวหลวง มีปริมาณจราจร ๒๔๐,๒๙๔ คัน **ต่ำกว่า** จากช่วงสัปดาห์ที่แล้วซึ่งมีปริมาณจราจรปกติ ร้อยละ ๒๐.๕๐ (๓๐๒,๒๗๒ คัน) **ต่ำกว่า** จากช่วงเวลาเดียวกันของเทศกาลปีใหม่ ๒๕๖๔ ร้อยละ ๕.๗๒ (๒๕๔,๘๗๐ คัน)

การเดินทางออกจากกรุงเทพมหานคร (ขาออก)

(๑) เส้นทางหลวงหมายเลข ๓๔๐ บางบัวทอง - ลาดบัวหลวง มีปริมาณจราจร ๓๐๔,๑๒๓ คัน **เพิ่มขึ้น** จากช่วงสัปดาห์ที่แล้วซึ่งมีปริมาณจราจรปกติ ร้อยละ ๕.๒๐ (๒๘๙,๐๗๙ คัน) **เพิ่มขึ้น** จากช่วงเวลาเดียวกันของเทศกาลปีใหม่ ๒๕๖๔ ร้อยละ ๒๑.๖๒ (๒๕๐,๐๖๙ คัน)

ภาคใต้

การเดินทางเข้าสู่กรุงเทพมหานคร (ขาเข้า)

(๑) เส้นทางหลวงหมายเลข ๔ นครชัยศรี - พระประโทน มีปริมาณจราจร ๔๔๔,๔๘๕ คัน **ต่ำกว่า** จากช่วงสัปดาห์ที่แล้วซึ่งมีปริมาณจราจรปกติ ร้อยละ ๓.๐๐ (๔๕๘,๒๔๗ คัน) **เพิ่มขึ้น** จากช่วงเวลาเดียวกันของเทศกาลปีใหม่ ๒๕๖๔ ร้อยละ ๒๓.๘๔ (๓๕๘,๙๐๙ คัน)

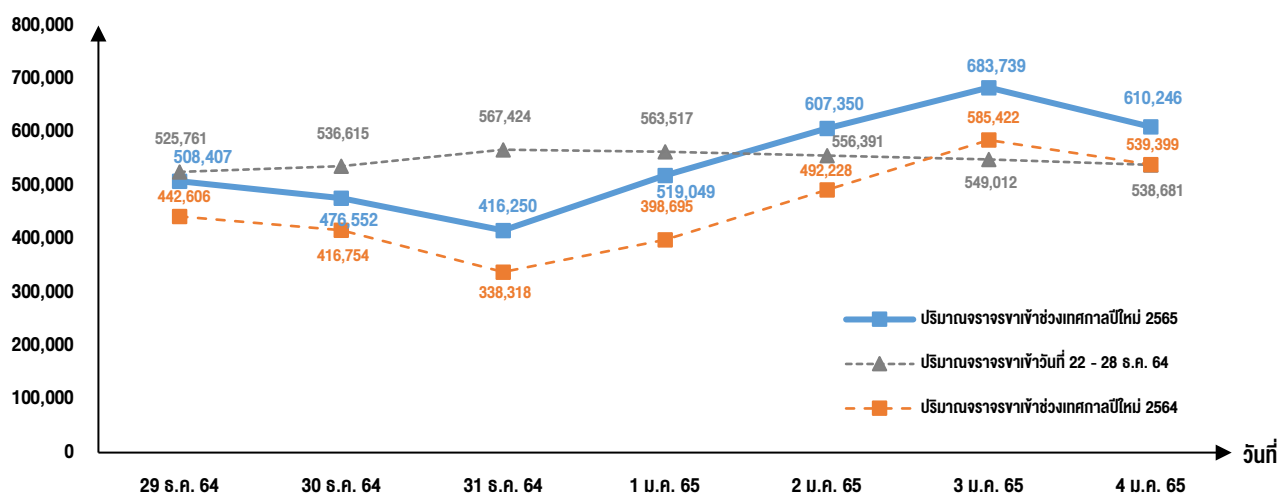
(๒) เส้นทางหลวงหมายเลข ๓๕ สะพานข้ามแม่น้ำท่าจีนฝั่งตะวันตก - นาโคก มีปริมาณจราจร ๔๕๙,๙๔๑ คัน **เพิ่มขึ้น** จากช่วงสัปดาห์ที่แล้วซึ่งมีปริมาณจราจรปกติ ร้อยละ ๗.๖๑ (๔๒๗,๔๑๖ คัน) **เพิ่มขึ้น** จากช่วงเวลาเดียวกันของเทศกาลปีใหม่ ๒๕๖๔ ร้อยละ ๗๔.๗๙ (๒๖๓,๑๔๖ คัน)

การเดินทางออกจากกรุงเทพมหานคร (ขาออก)

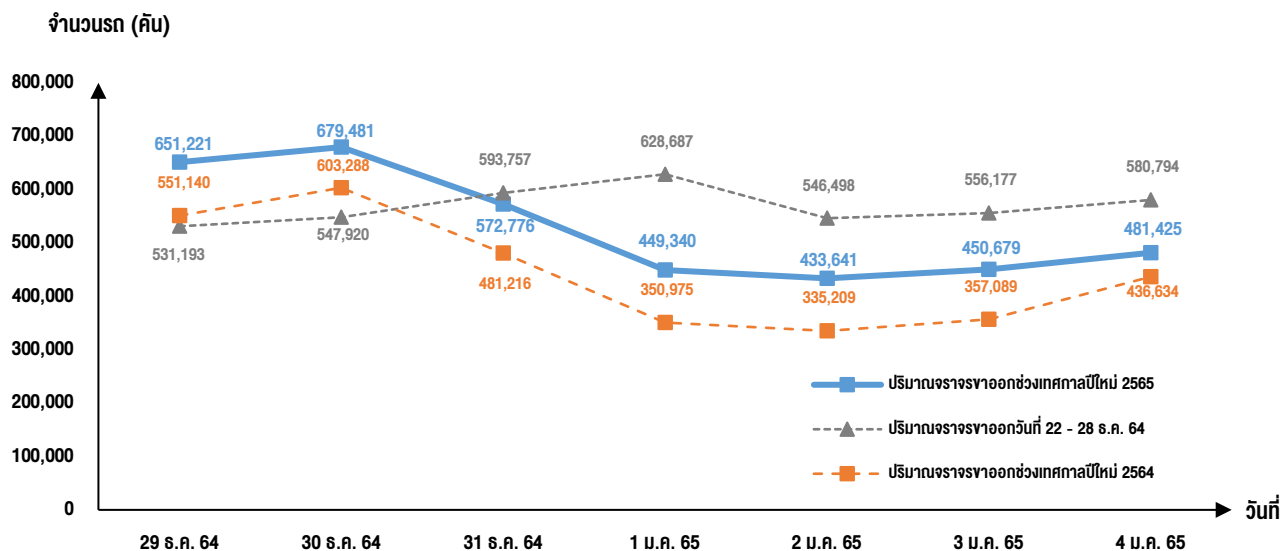
(๑) เส้นทางหลวงหมายเลข ๔ นครชัยศรี - พระประโทน มีปริมาณจราจร ๓๓๗,๕๖๕ คัน **ต่ำกว่า** จากช่วงสัปดาห์ที่แล้วซึ่งมีปริมาณจราจรปกติ ร้อยละ ๕.๓๙ (๓๕๖,๗๘๗ คัน) **ต่ำกว่า** จากช่วงเวลาเดียวกันของเทศกาลปีใหม่ ๒๕๖๔ ร้อยละ ๗.๑๕ (๓๖๓,๕๖๓ คัน)

(๒) เส้นทางหลวงหมายเลข ๓๕ สะพานข้ามแม่น้ำท่าจีนฝั่งตะวันตก - นาโคก มีปริมาณจราจร ๔๕๐,๖๖๙ คัน **ต่ำกว่า** จากช่วงสัปดาห์ที่แล้วซึ่งมีปริมาณจราจรปกติ ร้อยละ ๒๐.๔๒ (๕๖๖,๒๗๖ คัน) **เพิ่มขึ้น** จากช่วงเวลาเดียวกันของเทศกาลปีใหม่ ๒๕๖๔ ร้อยละ ๖๗.๑๐ (๒๖๙,๖๙๔ คัน)

จำนวนรถ (คัน)



กราฟแสดงปริมาณจราจรขาเข้าทางหลวงสายหลักและมอเตอร์เวย์ ๑๐ จุดสำรวจ (ทล.) ในช่วงเทศกาลปีใหม่ ๒๕๖๕



กราฟแสดงปริมาณจราจรขาออกทางหลวงสายหลักและมอเตอร์เวย์ ๑๐ จุดสำรวจ (ทล.) ในช่วงเทศกาลปีใหม่ ๒๕๖๕

๓. การตรวจสภาพยานพาหนะและผู้ประจำยานพาหนะในระบบขนส่งสาธารณะ

๓.๑ รถโดยสารสาธารณะและผู้ประจำรถ

ณ สถานีขนส่ง (๑๖๘ แห่ง), Rest Area (๑๓ จุด) และ Checking Point (๒๕ จุด) รวม ๒๐๖ แห่ง

(๑) จำนวนรถโดยสารสาธารณะที่ตรวจ จำนวน ๖๗,๓๔๓ คัน

- พบรถบกพร่อง จำนวน ๔ คัน
- สั่งเปลี่ยนรถ จำนวน ๓ คัน
- สั่งแก้ไข จำนวน ๑ คัน
- พ่นห้ามใช้ จำนวน ๐ คัน

(๒) จำนวนพนักงานขับรถ (พขร.) ที่ตรวจ จำนวน ๖๗,๓๔๓ คน

- พบ พขร. บกพร่อง จำนวน ๐ คน
- สั่งเปลี่ยน พขร. จำนวน ๐ คน

๓.๒ ผู้ประจำรถไฟ (ตรวจระหว่างวันที่ ๒๙ ธ.ค. ๒๕๖๔ - ๓ ม.ค. ๒๕๖๕)

ตรวจพนักงานรถจักร พนักงานสถานี พนักงานขบวนรถ ตำรวจรถไฟ พนักงานบริษัท และอื่น ๆ จำนวน ๑,๖๕๕ คน ไม่พบผู้ปฏิบัติงานเสพสารเสพติดและแอลกอฮอล์

๓.๓ ทำเรือ/แพ เรือ และผู้ประจำเรือ

(๑) ตรวจท่าเรือ/แพ ๑๗๙ แห่ง

- ไม่ผ่าน ๓ แห่ง (งดให้บริการ)

(๒) ตรวจเรือ/แพ จำนวน ๔,๓๘๕ ลำ

- พบเรือบกพร่อง จำนวน ๐ ลำ
- สั่งห้ามใช้ จำนวน ๐ ลำ

(๓) ตรวจผู้ประจำเรือ จำนวน ๕,๖๗๔ คน

- ไม่พบผู้ประจำเรือเสพสารเสพติดและแอลกอฮอล์

๔. การให้บริการของ สปภ.คค. ๑๓๕๖

สปภ.คค. ให้บริการ Call Center รวม ๔๙๖ สาย แบ่งเป็นการสอบถามเรื่องทั่วไป ๑๙๓ สาย สอบถามทาง จำนวน ๗๒ สาย สอบถามข้อมูลการเดินทางโดยสาร ๖๑ สาย ขอความช่วยเหลือ ๗ สายและมีสายก่อกวน ๑๖๓ สาย โดยได้รับแจ้งเหตุสำคัญ (ที่มีผู้เสียชีวิตมากกว่า ๑ ราย และ/หรือมีผู้บาดเจ็บมากกว่า ๔ ราย) ดังนี้

วันที่ ๒๙ ธันวาคม ๒๕๖๔

(๑) รถจักรยานยนต์ หมายเลขทะเบียน ๑กต ๗๐๓๗ จันทบุรี เฉี่ยวชนกับรถจักรยานยนต์หมายเลขทะเบียน ๑กต ๓๒๔๙ จันทบุรี ทำให้เสียหลักชนเสาไฟฟ้าแสงสว่าง เหตุเกิดที่ ทล.๓๒๔๙ ตอน ตอน เขาไร่ยา - แพร่งขาหยั่ง บริเวณ กม.๒๑+๓๙๖ ต.พลวง อ.เขาคิชฌกูฏ จ.จันทบุรี เป็นเหตุให้มีผู้เสียชีวิต ๒ ราย และผู้ได้รับบาดเจ็บ ๑ ราย

(๒) รถยนต์นั่งส่วนบุคคลเสียหลักเฉี่ยวชนกัน จำนวน ๖ คัน เหตุเกิดที่ ทล.๒ ตอน ไร่โคกสูง - โคกกรวด บริเวณ กม.๑๑๔+๙๐๐ ขาเข้า มุ่งหน้าสระบุรี ต. มะเกลือเก่า อ.สูงเนิน จ.นครราชสีมา เป็นเหตุให้มีผู้เสียชีวิต ๑ ราย และผู้ได้รับบาดเจ็บ ๗ ราย

(๓) รถตู้ หมายเลขทะเบียน ๑๔-๗๑๔๒ กรุงเทพมหานคร เฉี่ยวชนกับรถปิคอัพบรรทุก ๔ ล้อ หมายเลขทะเบียน บว ๗๘๐๙ ฉะเชิงเทรา แล้วเสียหลักไปชนกับรถบรรทุกมากกว่า ๑๐ ล้อ (รถพ่วง) ซึ่งบรรทุก น้ำมัน หมายเลขทะเบียน ๗๘-๘๖๔๒ กรุงเทพมหานคร ส่วนหาง หมายเลขทะเบียน ๗๘-๘๖๔๓ กรุงเทพมหานคร เหตุเกิดที่ ทล.๓๓๑ ตอน เนินผาสุข - มาบเอียง บริเวณ กม. ๕+๘๕๐ ต.หนองขาม อ.ศรีราชา จ.ชลบุรี เป็นเหตุให้มีผู้ได้รับบาดเจ็บ ๑๓ ราย ทั้งนี้ไม่มีผู้เสียชีวิต

(๔) รถยนต์นั่งส่วนบุคคล ไม่ทราบหมายเลขทะเบียนเสียหลักเฉี่ยวชนกับรถจักรยานยนต์ ไม่ทราบ หมายเลขทะเบียน เหตุเกิดที่ ทล.๒ ตอน หนองแวงโสภนพระ - พลบริเวณ กม.๒๖๔+๐๐๐ ขาล่อง ต.โจดหนองแก อ.พล จ.ขอนแก่น เป็นเหตุให้มีผู้ได้รับบาดเจ็บ ๕ ราย ทั้งนี้ไม่มีผู้เสียชีวิต

(๕) รถปิคอัพบรรทุก ๔ ล้อ หมายเลขทะเบียน กม ๖๗๑๘ ขอนแก่น มุ่งหน้า อ.ชุมแพ ขนประสานงา กับรถโดยสารขนาดใหญ่ประจำทาง กรุงเทพฯ - เมืองเลย หมายเลขทะเบียน ๑๐-๑๙๔๕ เลย รถมาจาก อ.ชุมแพ เหตุเกิดที่ ทล.๒๐๑ ตอน โนนหัน - ผานกเค้า บริเวณ กม.๒๕๐+๕๐๐ ต.นาหนองทุ่ม อ.ชุมแพ จ.ขอนแก่น เป็นเหตุให้มีผู้เสียชีวิต ๑ ราย และผู้ได้รับบาดเจ็บ ๕ ราย

(๖) รถยนต์นั่งส่วนบุคคล หมายเลขทะเบียน กว ๖๒๓๐ อุบลราชธานี เฉี่ยวชนกับ รถปิคอัพบรรทุก ๔ ล้อ ไม่ทราบหมายเลขทะเบียน เหตุเกิดที่ ทล.๒๐๕๐ ตอน อุบลราชธานี - ตระการพืชผล บริเวณ กม. ๒๔+๕๐๐ ปากทางบ้านดุน ต.เหล่าเสือโก้ก อ.เหล่าเสือโก้ก จ.อุบลราชธานี เป็นเหตุให้มีผู้ได้รับบาดเจ็บ ๗ ราย ทั้งนี้ไม่มีผู้เสียชีวิต

วันที่ ๓๐ ธันวาคม ๒๕๖๔

(๑) รถปิคอัพบรรทุก ๔ ล้อ หมายเลขทะเบียน ๑ฒฆ ๑๓๙๖ กรุงเทพมหานคร เฉี่ยวชนกันกับรถยนต์นั่งส่วนบุคคลหมายเลขทะเบียน ๑ขฎ ๕๒๑๓ กรุงเทพมหานคร เหตุเกิดที่ ทล.๒๒๕๖ ตอน หนองน้ำใส-ปางโก ที่ กม.๒๓+๕๕๐ ด้านซ้ายทาง ต.หนองผักแว่น อ.ท่าหลวง จ.ลพบุรี เป็นเหตุให้มีผู้ได้รับบาดเจ็บ ๖ ราย ทั้งนี้ไม่มีผู้เสียชีวิต

วันที่ ๓๑ ธันวาคม ๒๕๖๔

(๑) รถปิคอัพบรรทุก ๔ ล้อ หมายเลขทะเบียน ผบ ๔๙๖๕ ขอนแก่น เสียหลักพลิกคว่ำลงร่องกลางถนน เหตุเกิดที่ ทล. ๒๓๐ ตอน ถนนวงแหวนรอบเมือง - ขอนแก่นด้านทิศตะวันออก ที่ กม.๔๑+๗๐๐ ด้านขวาทาง ต.พระลับ อ.เมืองขอนแก่น จ.ขอนแก่น เป็นเหตุให้มีผู้ได้รับบาดเจ็บ ๑๑ ราย ทั้งนี้ไม่มีผู้เสียชีวิต

(๒) รถจักรยานยนต์ทะเบียน หมายเลขทะเบียน ๑กจ ๓๔๘๕ ยโสธร วิ่งมาจากทาง อ.เลิงนกทา มุ่งหน้าไปทาง อ.นิคมศรร้อย พอมาถึงที่เกิดเหตุได้ เฉี่ยวชนกับรถจักรยานยนต์ หมายเลขทะเบียน ๑กฐ ๑๑๓๑

ร้อยเอ็ด เหตุเกิดที่ ทล.๒๑๒ ตอน นาโพธิ์-ห้วยสะแบก ที่ กม.๔๖๘+๖๕๐ ด้านขวาทาง ต.สามแยก อ.เลิงนกทา จ.ยโสธร เป็นเหตุให้มีผู้ได้รับบาดเจ็บ ๕ ราย ทั้งนี้ไม่มีผู้เสียชีวิต

(๓) รถปิคอัพบรรทุก ๔ ล้อ หมายเลขทะเบียน บล ๗๓๗๘ กาศสินธุ์ วิ่งมาจาก อ.ห้วยผึ้ง มุ่งหน้าแยก ดงแหลม ฝ่าฝืนสัญญาณไฟจราจร และได้มีรถปิคอัพบรรทุก ๔ ล้อ หมายเลขทะเบียน บม ๙๕๓ ขอนแก่น วิ่งมาจาก จ.กาศสินธุ์มุ่งหน้า อ.ภูพาน เกิดการพุ่งชนกัน เหตุเกิดที่ ทล.๑๒ ตอน หนองผ้อ้อม - สี่แยกสมเด็จ ที่ กม.๖๗๒+๐๗๑ ด้านซ้ายทาง ต.สมเด็จ อ.สมเด็จ จ.กาศสินธุ์ เป็นเหตุให้มีผู้ได้รับบาดเจ็บ ๗ ราย ทั้งนี้ไม่มีผู้เสียชีวิต

วันที่ ๒ มกราคม ๒๕๖๕

(๑) รถจักรยานยนต์ไม่ติดแผ่นป้ายหมายเลขทะเบียน ได้ขับซ้อนสามมาจาก อ.หางดง มุ่งหน้ามาทาง อ.เมืองเชียงใหม่ พอมาถึงจุดเกิดเหตุ ได้เสียหลักล้มเอง เหตุเกิดที่ ทล. ๑๐๘ ตอน เชียงใหม่ - ปากทางท่าลี่ กม.๘+๐๐๐ ด้านขวาทาง ต.แม่เหียะ อ.เมืองเชียงใหม่ จ.เชียงใหม่ เป็นเหตุให้มีผู้เสียชีวิต ๓ ราย ทั้งนี้ไม่มีผู้บาดเจ็บ


วันที่ ๓ มกราคม ๒๕๖๕

(๑)รถปิคอัพบรรทุก ๔ ล้อ หมายเลขทะเบียน กจ ๙๑๙๗ สระแก้ว เสียหลักพุ่งชนต้นไม้ข้างทาง เหตุเกิดที่ ทล.๓๓ ตอน พระปรัง - โนนจิก กม.๒๓๑+๒๐๐ ต. ศาลาลำดวน อ.เมืองสระแก้ว จ.สระแก้ว เป็นเหตุให้มีผู้เสียชีวิต ๒ ราย ทั้งนี้ไม่มีผู้เสียชีวิต


วันที่ ๔ มกราคม ๒๕๖๕

(๑)รถปิคอัพบรรทุก ๔ ล้อ หมายเลขทะเบียน บบ ๙๖๗ นครสวรรค์ ขับมาจาก อ.หนองบัว มุ่งหน้าไป จ.พิจิตร ขนประสานงากับ รถปิคอัพบรรทุก ๔ ล้อ หมายเลขทะเบียน บบ ๑๑๓๙ นครสวรรค์ เดินทางมาจาก จ.พิจิตร มุ่งหน้าไป อ.หนองบัวเหตุเกิดที่ ทล. ๑๑ ตอน น้ำสาตเหนือ - หนองกลับ กม.๑๑๕+๐๗๕ (ด้านขวาทาง) (โครงการก่อสร้าง ทล.๑๑ ตอน ๓) ต.หนองกลับ อ.หนองบัว จ.นครสวรรค์ เป็นเหตุให้มีผู้เสียชีวิต ๒ ราย ทั้งนี้ไม่มีผู้เสียชีวิต

๕. รายงานตัวชี้วัดตามมาตรการอำนวยความสะดวกและความปลอดภัยฯ

 ๕.๑ หน่วยงานในสังกัดกระทรวงคมนาคม จัดบริการขนส่งสาธารณะ ประกอบด้วย รถโดยสารสาธารณะ รถไฟ เรือโดยสาร และเครื่องบิน อย่างเพียงพอต่อการเดินทางของประชาชนในช่วงเทศกาลปีใหม่ ๒๕๖๕ (ผ่าน)


หน่วยงานในสังกัดกระทรวงคมนาคมสามารถจัดบริการขนส่งสาธารณะได้เพียงพอต่อความต้องการของประชาชน (ประชาชนมีการเดินทางไม่เกินจากที่กระทรวงคมนาคมประมาณการไว้)

 ๕.๒ จำนวนครั้งของการเกิดอุบัติเหตุทางถนน จำนวนผู้เสียชีวิต และจำนวนผู้บาดเจ็บ (Admit) ที่เกิดบนถนนในความรับผิดชอบของ คค. ลดลงไม่น้อยกว่า ๕% (เมื่อเทียบกับสถิติในช่วงเทศกาลปีใหม่ ๒๕๖๔) (ไม่ผ่าน)

(๑) จำนวนอุบัติเหตุทางถนน ๑,๖๒๙ ครั้ง **ลดลง**จากช่วงเวลาเดียวกันของเทศกาลปีใหม่ ๒๕๖๔ **-๗.๑๘%**

(๒) จำนวนผู้เสียชีวิต ๑๙๑ คน **ลดลง**จากช่วงเวลาเดียวกันของเทศกาลปีใหม่ ๒๕๖๔ **-๒๙.๗๘%**

(๓) จำนวนผู้บาดเจ็บ ๑,๗๗๕ คน **เพิ่มขึ้น**ช่วงเทศกาลปีใหม่ ๒๕๖๔ **๑.๕๔%**

 ๕.๓ จำนวนรถโดยสารสาธารณะที่เกิดอุบัติเหตุ และจำนวนผู้เสียชีวิตลดลงไม่น้อยกว่า ๕% (เมื่อเทียบกับสถิติในช่วงเทศกาลปีใหม่ ๒๕๖๔) (ไม่ผ่าน)

(๑) จำนวนรถโดยสารฯ ที่เกิดอุบัติเหตุ ๖ คัน **เพิ่มขึ้น**จากช่วงเวลาเดียวกันของเทศกาลปีใหม่ ๒๕๖๔ **+๕๐%**

(๒) จำนวนผู้เสียชีวิต ๓ คน **เพิ่มขึ้น**จากช่วงเวลาเดียวกันของเทศกาลปีใหม่ ๒๕๖๔ **+๓๐๐%**

☺ ๕.๔ ผู้ประจำรถโดยสารสาธารณะ รถไฟ และเรือสาธารณะทุกราย ไม่เสพสิ่งเสพติดและระดับแอลกอฮอล์ในลมหายใจเป็นศูนย์มิลลิกรัมเปอร์เซ็นต์ (ผ่าน)

ไม่พบเจ้าหน้าที่เสพสิ่งเสพติดและไม่พบเจ้าหน้าที่ที่มีระดับแอลกอฮอล์ในลมหายใจสูงกว่าศูนย์มิลลิกรัมเปอร์เซ็นต์

☹ ๕.๕ ขนส่งสาธารณะและรถไฟไม่มีการเกิดอุบัติเหตุ ไม่มีผู้เสียชีวิตและไม่มีผู้บาดเจ็บ ในช่วงเทศกาลปีใหม่ ๒๕๖๕ (ไม่ผ่าน)

(๑) เรือโดยสารสาธารณะ ไม่มีอุบัติเหตุ

(๒) รถไฟเกิดอุบัติเหตุสะสม ๖ ครั้ง มีผู้เสียชีวิต ๒ คน ผู้บาดเจ็บ ๓ คน

วันที่ ๒๙ ธันวาคม ๒๕๖๔

อุบัติเหตุ ๑ ครั้ง เป็นเหตุชนคนเดินเท้า เสียชีวิต ๑ คน ผู้บาดเจ็บ ๐ คน

วันที่ ๓๐ ธันวาคม ๒๕๖๔

อุบัติเหตุ ๑ ครั้ง เป็นเหตุชนยานพาหนะอื่น ๆ เสียชีวิต ๐ คน ผู้บาดเจ็บ ๒ คน

วันที่ ๑ มกราคม ๒๕๖๕

อุบัติเหตุ ๑ ครั้ง เป็นเหตุชนสัตว์ เสียชีวิต ๐ คน ผู้บาดเจ็บ ๐ คน

วันที่ ๒ มกราคม ๒๕๖๕

อุบัติเหตุ ๒ ครั้ง เป็นเหตุชนคนเดินเท้าและตกราง เสียชีวิต ๑ คน ผู้บาดเจ็บ ๐ คน

วันที่ ๔ มกราคม ๒๕๖๕

อุบัติเหตุ ๑ ครั้ง เป็นเหตุชนคนเดินเท้า เสียชีวิต ๐ คน ผู้บาดเจ็บ ๑ คน

*หมายเหตุ จุดสำรวจ ๑๐ จุด ประกอบด้วย

๑) ๑ ประตูน้ำพระอินทร์ - หอนงแค กม. ๖๐+๖๕๐

๓) ๗ ตำบลลาดกระบัง กม. ๒๖+๐๐๐

๕) ๓๔ บางนา - ทางเข้าท่าอากาศยานสุวรรณภูมิ กม. ๖+๑๐๐

๗) ๓๐๔ แยกเข้ามีนบุรี - คลองหลวงแพ่ง กม. ๔๑+๑๘๐

๙) ๓๔๐ บางบัวทอง - ลาดบัวหลวง กม. ๓+๓๐๐

๒) ๔ นครชัยศรี - พระประโทน กม. ๔๕+๕๖๓

๔) ๓๒ บางปะอิน - อโยธยา กม. ๕+๖๕๐

๖) ๓๕ สะพานข้ามแม่น้ำท่าจีนฝั่งตะวันตก - นาโคก กม. ๓๖+๗๕๐

๘) ๓๐๕ คลอง ๑๔ - อังศรีเกษ กม. ๓๕+๓๐๐

๑๐) ๓๔๗ ต่างระดับเขียงรากน้อย - บางกระสั้น กม. ๒๐+๓๐๐