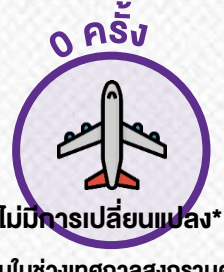
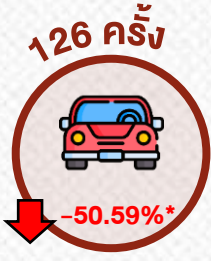




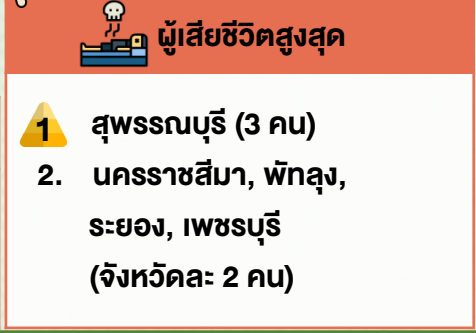
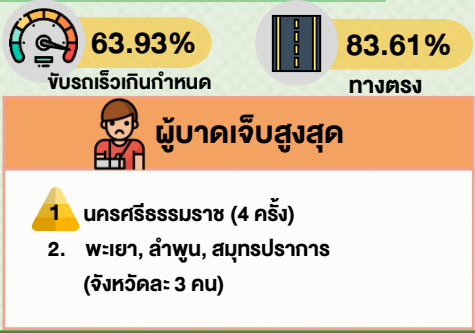
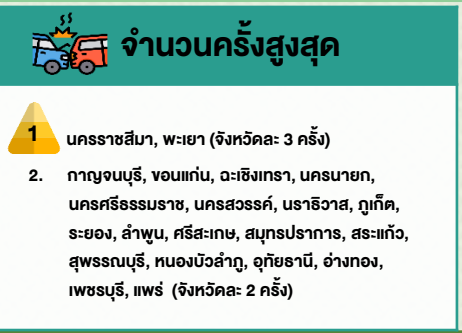
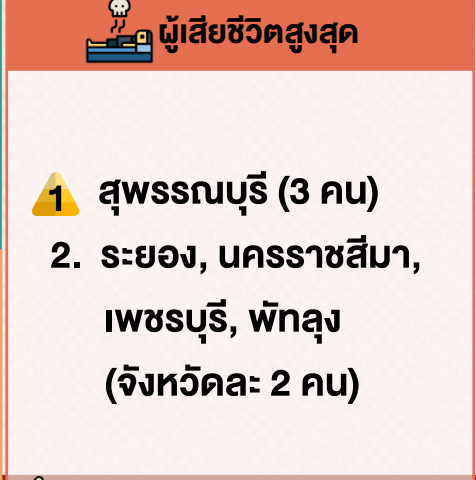
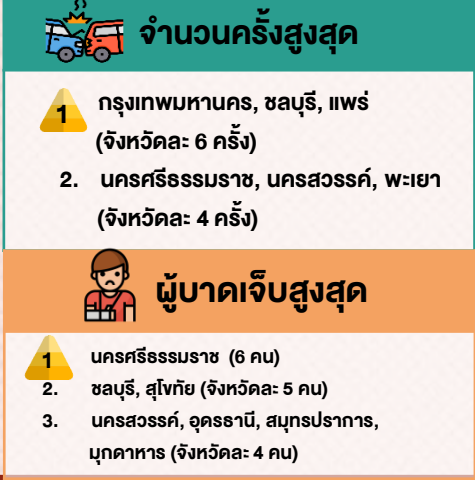
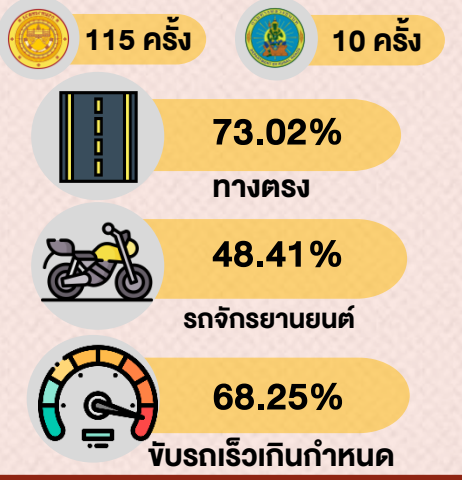
สรุปสถานการณ์อุบัติเหตุบนโครงข่ายกระทรวงคมนาคม

ในช่วงเทศกาลสงกรานต์ 2565 ของกระทรวงคมนาคมระหว่าง ณ วันที่ 11 เมษายน 2565

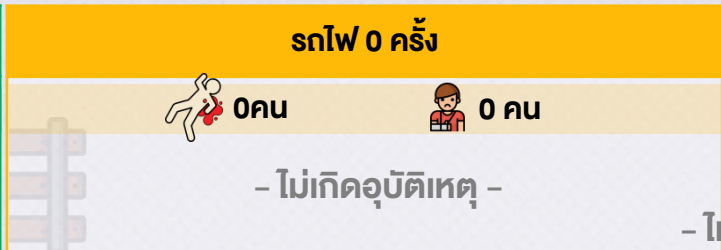
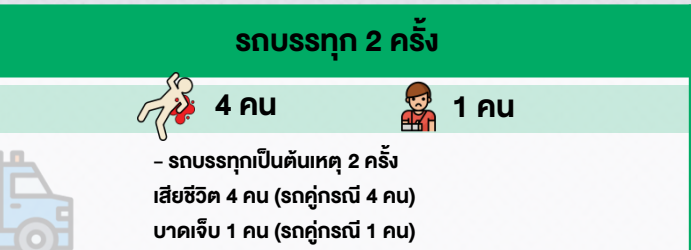
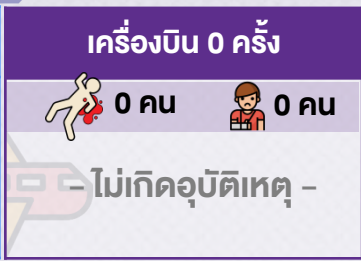
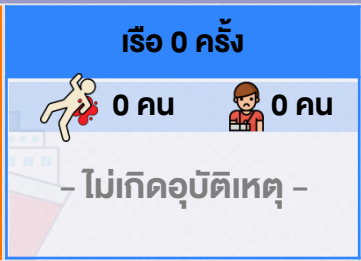
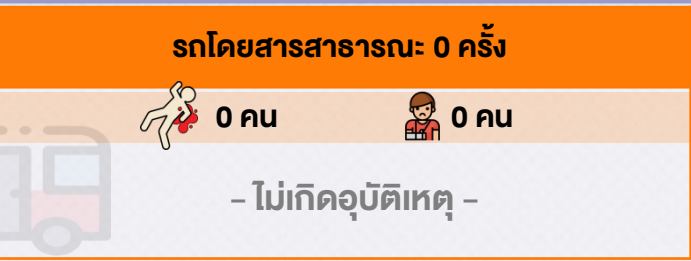
ประมวลผลข้อมูล ณ วันที่ 12 เมษายน 2565 เวลา 8.00 น.



*เปรียบเทียบกับช่วงเวลาเดียวกันในช่วงเทศกาลสงกรานต์ 2564



รายงานสถานการณ์อุบัติเหตุบนระบบขนส่งสาธารณะและรถบรรทุก



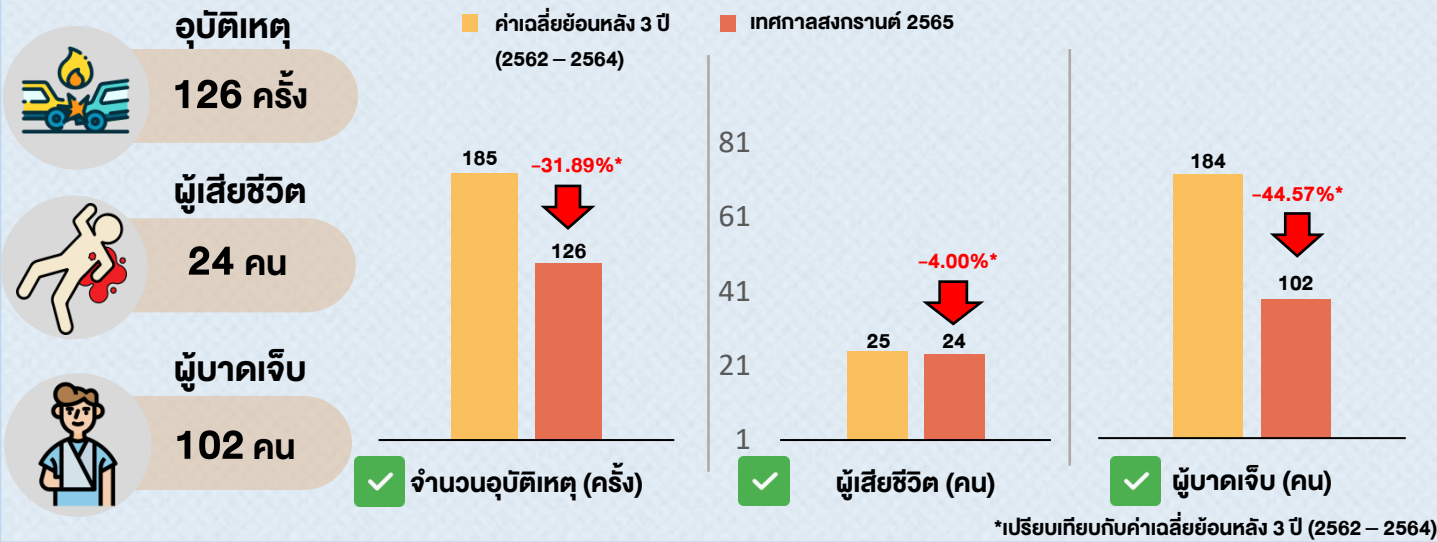


รายงานตัวชีวิตที่เกี่ยวข้องกับอุบัติเหตุตามแผนอำนวยความสะดวก และความปลอดภัยในช่วงเทศกาลสงกรานต์ 2565

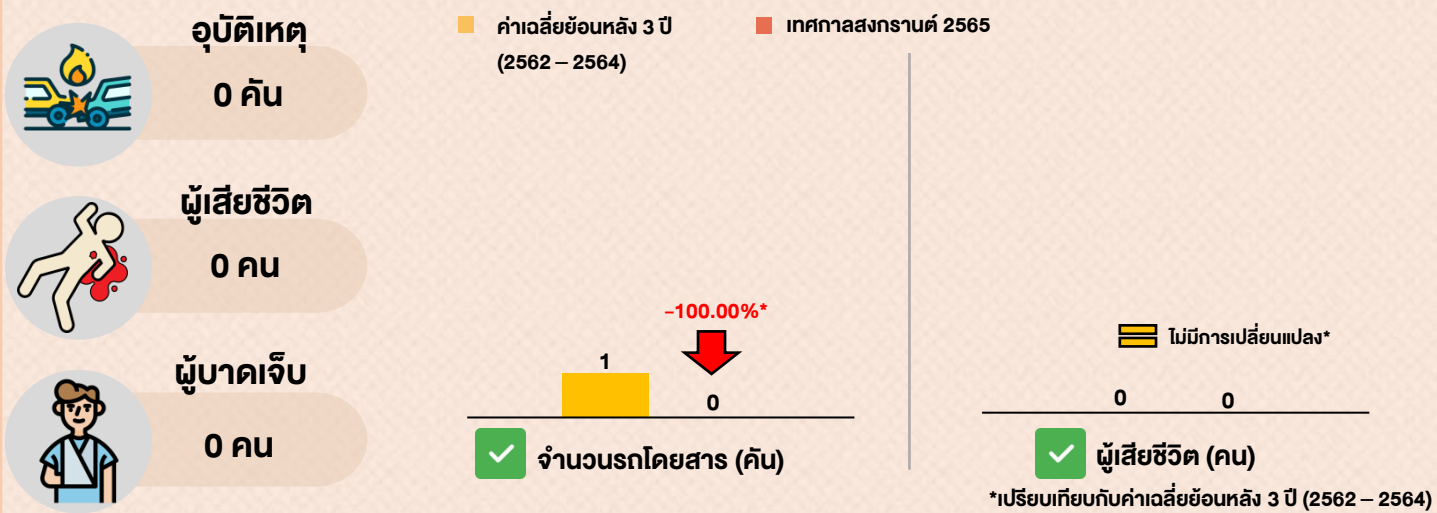
ณ วันที่ 11 เมษายน 2565

ประมวลผลข้อมูล ณ วันที่ 12 เมษายน 2565 เวลา 8.00 น.

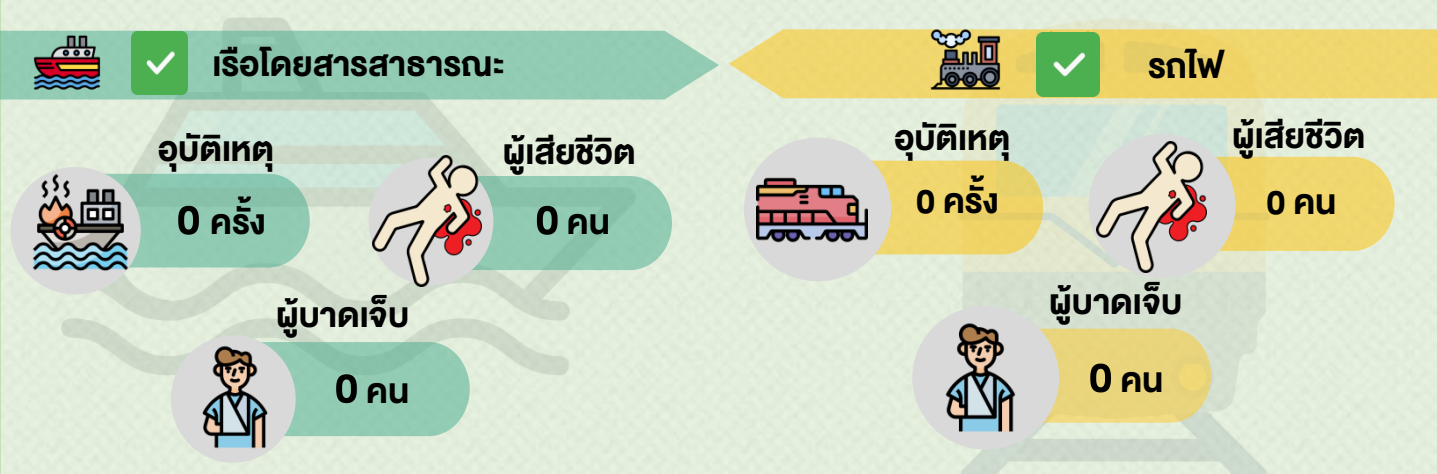
จำนวนครั้งของการเกิดอุบัติเหตุ ผู้เสียชีวิต และผู้บาดเจ็บลดลงมากกว่า 5%



รถโดยสารสาธารณะที่เกิดเหตุ และจำนวนผู้เสียชีวิตลดลงมากกว่า 5%



เรือโดยสารสาธารณะและรถไฟไม่มีการเกิดอุบัติเหตุ





ภาพรวมอุบัติเหตุบนโครงข่าย คค. เปรียบเทียบกับโครงข่ายทั่วประเทศ (ปก.)

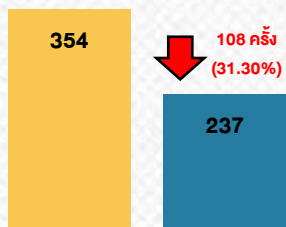
ณ วันที่ 11 เมษายน 2565

ประมวลผลข้อมูล ณ วันที่ 12 เมษายน 2565 เวลา 9.30 น.

จำนวนอุบัติเหตุ (ครั้ง)

โครงข่ายถนน
ทั่วประเทศ (ปก.)

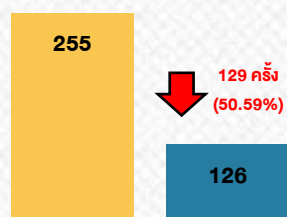
ปี 2564 ปี 2565



อุบัติเหตุ (ครั้ง)

โครงข่ายถนนของ
กระทรวงคมนาคม (คค.)

ปี 2564 ปี 2565



อุบัติเหตุ (ครั้ง)

เกิดเหตุบน
โครงข่าย คค.*
53.16%

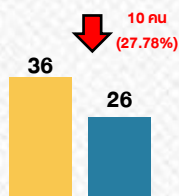
*เปรียบเทียบกับ
จำนวนอุบัติเหตุของปก.



ผู้เสียชีวิต (คน)



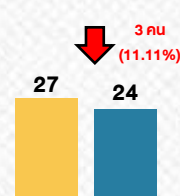
ปี 2564 ปี 2565



ผู้เสียชีวิต (คน)



ปี 2564 ปี 2565



ผู้เสียชีวิต (คน)

เสียชีวิตบน
โครงข่าย คค.*
92.31%

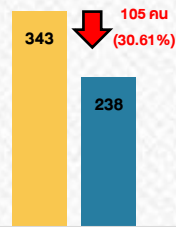
*เปรียบเทียบกับ
จำนวนผู้เสียชีวิตของปก.



ผู้บาดเจ็บ (คน)



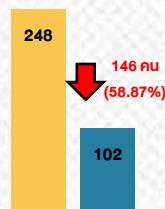
ปี 2564 ปี 2565



ผู้บาดเจ็บ (คน)



ปี 2564 ปี 2565



ผู้บาดเจ็บ (คน)

บาดเจ็บบน
โครงข่าย คค.*
42.86%

*เปรียบเทียบกับ
จำนวนผู้บาดเจ็บของปก.

การเกิดเหตุสูงสุด

จังหวัดที่เกิด อุบัติเหตุสูงสุด	จังหวัดที่มี ผู้เสียชีวิตสูงสุด	จังหวัดที่มี ผู้บาดเจ็บสูงสุด	ยานพาหนะ ที่เกิดเหตุสูงสุด	มูลเหตุ สันนิษฐาน	บริเวณ ที่เกิดเหตุ	ช่วงเวลา ที่เกิดเหตุ
นครศรีธรรมราช (12 ครั้ง)	สุพรรณบุรี (3 คน)	นครศรีธรรมราช (14 คน)	รถจักรยานยนต์ (83.90%)	ดื่มแล้วขับ (21.94%)	ทางตรง (83.97%)	16.01 – 20.00 น. (27.41%)
กรุงเทพมหานคร, ชลบุรี, แพร่ (จังหวัดละ 6 ครั้ง)	สุพรรณบุรี (3 คน)	นครศรีธรรมราช (6 คน)	รถจักรยานยนต์ (48.41%)	จับรถเร็ว เกินกำหนด (68.25%)	ทางตรง (73.02%)	12.01 – 16.00 น. (23.80%)



สรุปสถานการณ์การเดินทางด้วยระบบขนส่งสาธารณะและปริมาณจราจร ในช่วงเทศกาลสงกรานต์ 2565 ของกระทรวงคมนาคม ณ วันที่ 11 เมษายน 2565

* เปรียบเทียบกับค่าประมาณการในช่วงเทศกาลสงกรานต์ 2565 (11 เมษายน 2565 - 17 เมษายน 2565)

การเดินทางด้วยระบบขนส่งสาธารณะ

ประเภทการเดินทาง	รถโดยสารสาธารณะ	ราง	น้ำ	อากาศ
รวม คน-เที่ยว 1,486,228 -5.20%* จากประมาณการ	599,793 คน-เที่ยว -8.28%* จากประมาณการ	656,325 คน-เที่ยว +7.14%* จากประมาณการ	136,245 คน-เที่ยว -29.57%* จากประมาณการ	93,865 คน-เที่ยว -12.95%* จากประมาณการ
ภายในกรุงเทพฯ 1,178,181 คน-เที่ยว -0.49%* จากประมาณการ	535,033 คน-เที่ยว -8.21%* จากประมาณการ	613,517 คน-เที่ยว +7.15%* จากประมาณการ	29,631 คน-เที่ยว ⁽¹⁾ +4.15%* จากประมาณการ	
ระหว่างจังหวัด 174,004 คน-เที่ยว -5.54%* จากประมาณการ	63,463 คน-เที่ยว -9.07%* จากประมาณการ	42,808 คน-เที่ยว +7.08%* จากประมาณการ		67,733 คน-เที่ยว -9.00%* จากประมาณการ
ภายในจังหวัด 107,904 คน-เที่ยว -35.10%* จากประมาณการ	1,297 คน-เที่ยว +3.76%* จากประมาณการ		106,607 คน-เที่ยว -35.39%* จากประมาณการ	
ระหว่างประเทศ 26,139 คน-เที่ยว -21.73%* จากประมาณการ			7 คน-เที่ยว ไม่มีการประมาณการ	26,132 คน-เที่ยว -21.75%* จากประมาณการ

⁽¹⁾ เรือเจ้าพระยาฯงดการให้บริการ วันที่ 17 เม.ย. 2565 และ

เรือคลองแสนแสบ งดการให้บริการ ระหว่างวันที่ 13 เม.ย. 2565 - 17 เม.ย. 2565

ปริมาณจราจรเข้า - ออก กรุงเทพฯ

2,265,197 คัน +12.50%* จากประมาณการ	ผ่าน 10 จุดสำรวจบนถนนทางหลวง 998,049 คัน -1.59%* จากประมาณการ
2,063,309 คัน (91.09%)	บนทางด่วน 1,267,148 คัน +26.79%* จากประมาณการ

ตรวจความพร้อม

รถโดยสารสาธารณะ	ผู้ปฏิบัติงานรถไฟ	ท่าเรือ/แพ
ณ จุดตรวจความพร้อม 205 แห่ง		ท่าเรือ/แพ 133 แห่ง ไม่ผ่าน 0 แห่ง (งดให้บริการ)
8,561 คัน	0 คน	536 ลำ
รถหมวด 1-4 และ 30		
8,561 คน		808 คน
พจน.ขับรถหมวด 1-4 และ 30		
16 คัน	0 คน	0 ลำ
พบบกพร่อง	พบแอลกอฮอล์	พบบกพร่อง
16 คัน	0 คน	0 ลำ
สังแก๊ว	พบแอลกอฮอล์	สังแก๊ว
0 คัน	0 คน	0 ลำ
สังเปลี่ยน	พบสารเสพติด	สังเปลี่ยน
0 คัน	0 คน	0 ลำ
พ่นห้ามใช้	สังเปลี่ยนคน	พ่นห้ามใช้
0 คัน	0 คน	0 ลำ

ข้อบกพร่อง : หมายถึงรถที่มีข้อบกพร่อง และรถที่ไม่ชำระภาษี



สรุปสถานการณ์การเดินทางด้วยระบบขนส่งสาธารณะและปริมาณจราจร

ในช่วงเทศกาลสงกรานต์ 2565 ของกระทรวงคมนาคม

ณ วันที่ 11 เมษายน 2565

*เปรียบเทียบกับช่วงเวลาเดียวกันในช่วงเทศกาลสงกรานต์ 2565 (11 เมษายน 2565 – 17 เมษายน 2565)

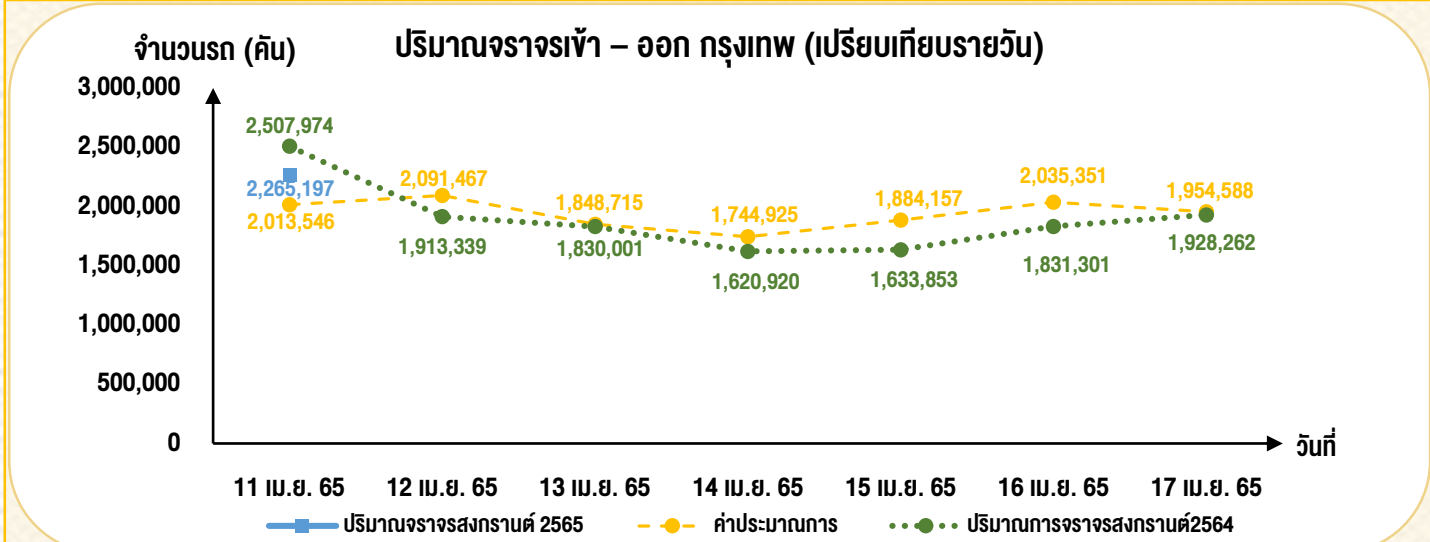
การเดินทางด้วยระบบขนส่งสาธารณะ

ประเภทการเดินทาง	รถโดยสาร	ราง	น้ำ	อากาศ
รวม คน-เที่ยว 1,486,228 +5.56%*จากปีก่อน	599,793 คน-เที่ยว -17.57%*จากปีก่อน	656,325 คน-เที่ยว +52.33%*จากปีก่อน	136,245 คน-เที่ยว -23.45%*จากปีก่อน	93,865 คน-เที่ยว +31.34%*จากปีก่อน
ภายในกรุงเทพฯ คน-เที่ยว 1,178,181 +16.92%*จากปีก่อน	535,033 คน-เที่ยว -11.09%*จากปีก่อน	613,517 คน-เที่ยว +59.76%*จากปีก่อน	29,631 คน-เที่ยว ⁽¹⁾ +35.21%*จากปีก่อน	
ระหว่างจังหวัด คน-เที่ยว 174,004 -25.58%*จากปีก่อน	63,463 คน-เที่ยว -46.22%*จากปีก่อน	42,808 คน-เที่ยว -8.60%*จากปีก่อน		67,733 คน-เที่ยว -1.82%*จากปีก่อน
ภายในจังหวัด คน-เที่ยว 107,904 -34.17%*จากปีก่อน	1,297 คน-เที่ยว -83.49%*จากปีก่อน		106,607 คน-เที่ยว -31.69%*จากปีก่อน	
ระหว่างประเทศ คน-เที่ยว 26,139 +950.60%*จากปีก่อน			7 คน-เที่ยว -12.50%*จากปีก่อน	26,132 คน-เที่ยว +953.71%*จากปีก่อน

⁽¹⁾ เรือเจ้าพระยา งดการให้บริการ วันที่ 17 เม.ย. 2565 และเรือคลองแสนแสบ งดการให้บริการ ระหว่างวันที่ 13 เม.ย. 2565 – 17 เม.ย. 2565

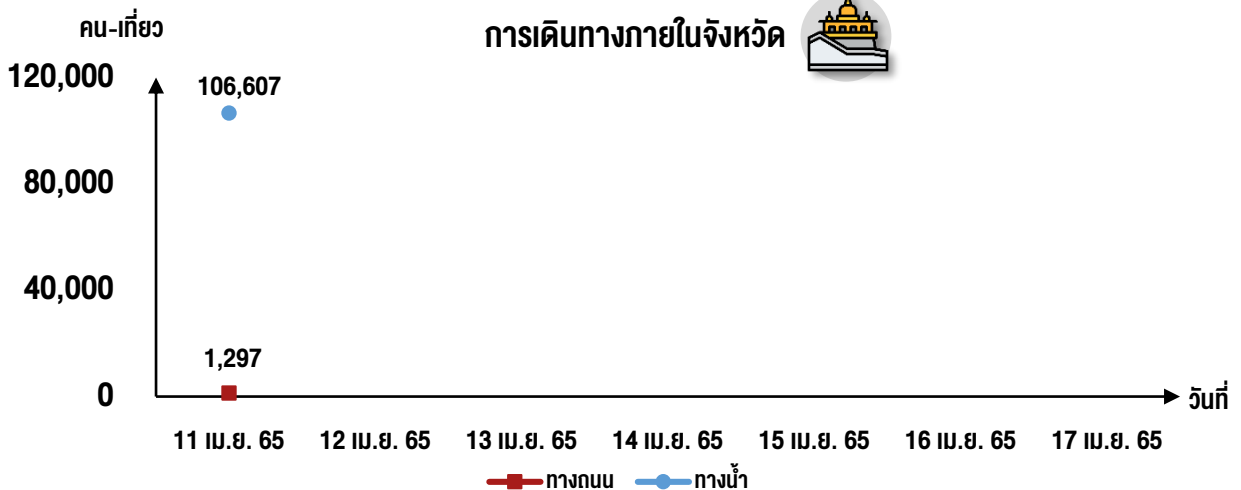
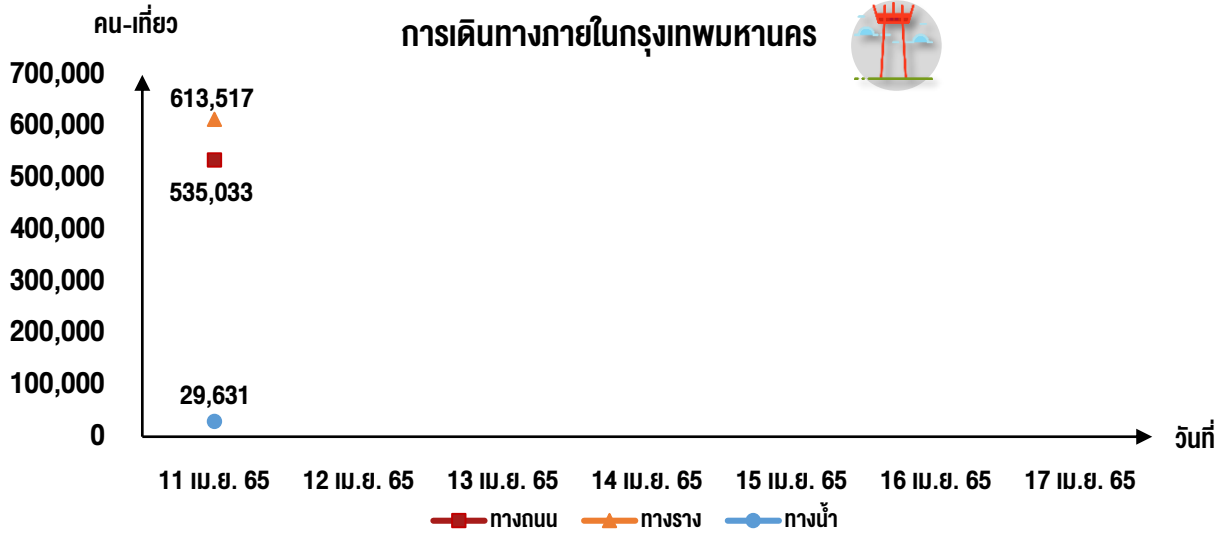
ปริมาณจราจรเข้า - ออก กรุงเทพฯ

2,265,197 คัน -9.68%* จากปีก่อน	ผ่าน 10 จุดสำรวจบนถนนทางหลวง 998,049 คัน -17.86%* จากปีก่อน
	บนทางด่วน 1,267,148 คัน -1.99%* จากปีก่อน





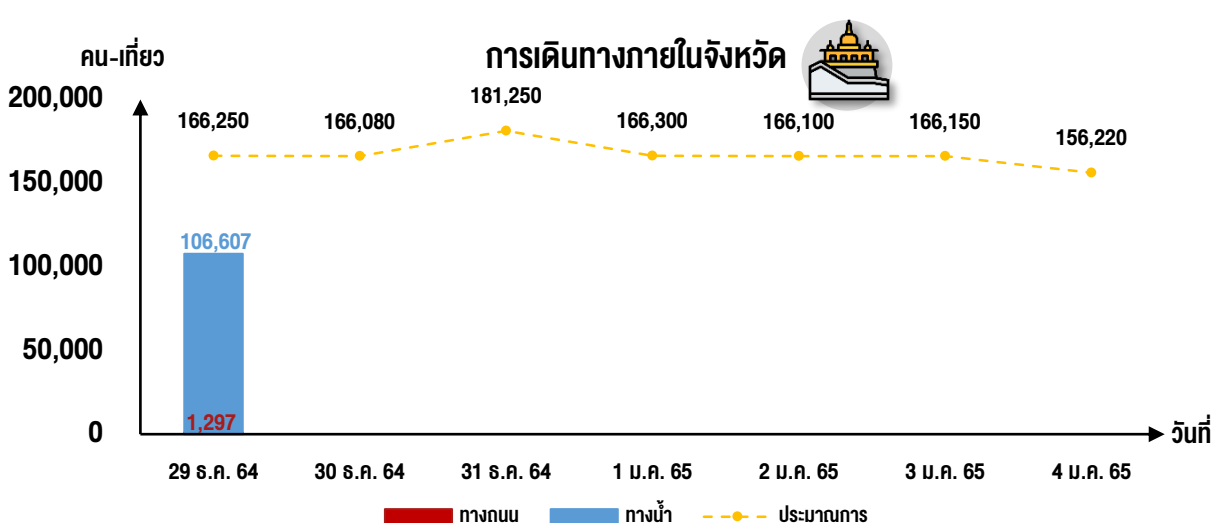
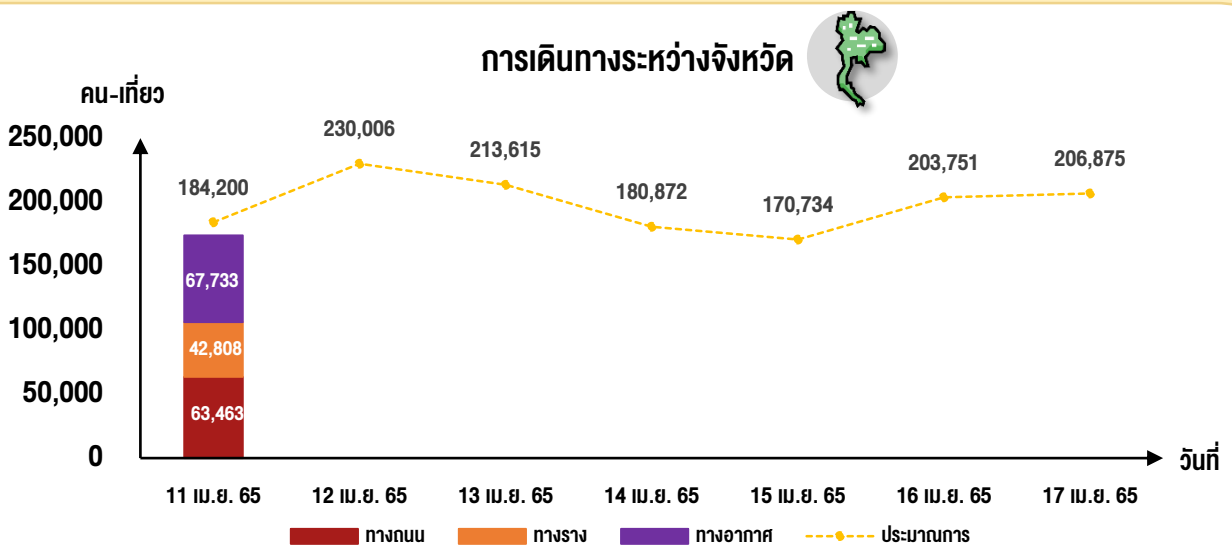
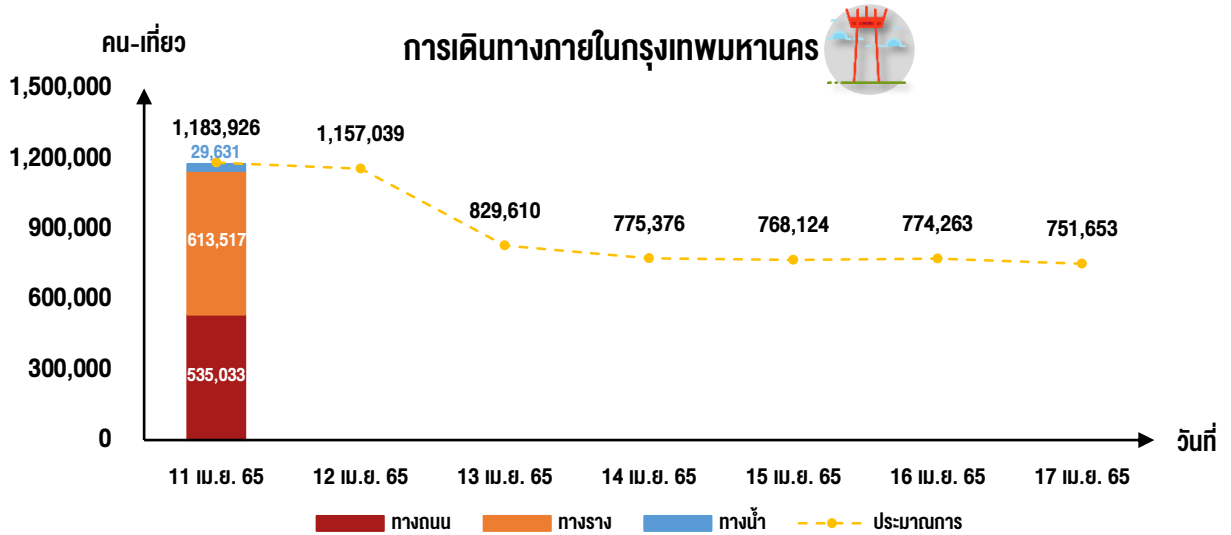
การเดินทางด้วยระบบขนส่งสาธารณะ





สรุปสถานการณ์การเดินทางด้วยระบบขนส่งสาธารณะและปริมาณจราจร ในช่วงเทศกาลสงกรานต์ 2565 ของกระทรวงคมนาคม ณ วันที่ 11 เมษายน 2565

การเดินทางด้วยระบบขนส่งสาธารณะ



สรุปสถานการณ์การให้บริการอำนวยความสะดวกและความปลอดภัย
รองรับการเดินทางในช่วงเทศกาลสงกรานต์ ๒๕๖๕ ของกระทรวงคมนาคม
ณ วันที่ ๑๑ เมษายน ๒๕๖๕

ข้อมูล ณ วันที่ ๑๒ เมษายน ๒๕๖๕ เวลา ๙.๓๐ น.

๑. การบริหารจัดการด้านความปลอดภัย

๑.๑ อุบัติเหตุบนโครงข่ายคมนาคม

(๑) อุบัติเหตุเกิดขึ้นบนโครงข่าย คค. (ถนน ราง น้ำ และอากาศ) รวม ๑๒๖ ครั้ง **ลดลง**จากช่วงเวลาเดียวกันของเทศกาลสงกรานต์ ๒๕๖๔ ซึ่งเกิดอุบัติเหตุ ๒๕๖ ครั้ง คิดเป็นร้อยละ ๕๐.๗๘

(๒) ผู้เสียชีวิต ๒๔ คน **ลดลง**จากช่วงเวลาเดียวกันของเทศกาลสงกรานต์ ๒๕๖๔ ซึ่งมีผู้เสียชีวิต ๒๘ คน คิดเป็นร้อยละ ๑๔.๒๙

(๓) ผู้บาดเจ็บ ๑๐๒ คน **ลดลง**จากช่วงเวลาเดียวกันของเทศกาลสงกรานต์ ๒๕๖๔ ซึ่งมีผู้บาดเจ็บ ๒๔๘ คน คิดเป็นร้อยละ ๔๑.๑๓

(๔) อุบัติเหตุบนโครงข่ายถนน คค.

(๔.๑) เกิดอุบัติเหตุ ๑๒๖ ครั้ง **ลดลง**จากช่วงเวลาเดียวกันของเทศกาลสงกรานต์ ๒๕๖๔ ร้อยละ ๕๐.๕๙

(๔.๒) ผู้เสียชีวิต ๒๔ คน **ลดลง**จากช่วงเวลาเดียวกันของเทศกาลสงกรานต์ ๒๕๖๔ ร้อยละ ๑๑.๑๑

(๔.๓) ผู้บาดเจ็บ ๑๐๒ คน **ลดลง**จากช่วงเวลาเดียวกันของเทศกาลสงกรานต์ ๒๕๖๔ ร้อยละ ๔๑.๑๓

(๔.๔) มูลเหตุสันนิษฐานสูงสุด ที่ทำให้เกิดอุบัติเหตุคือ “ขับเร็วเกินกำหนด” ร้อยละ ๖๘.๒๕ ยานพาหนะที่เกิดอุบัติเหตุสูงสุดคือ “รถจักรยานยนต์” ร้อยละ ๔๘.๔๑ บริเวณที่เกิดอุบัติเหตุสูงสุดคือ “ทางตรง” ร้อยละ ๗๓.๐๒

(๔.๕) จ.กรุงเทพมหานคร จ.ชลบุรี และจ.แพร่ เกิดอุบัติเหตุสูงสุดจังหวัดละ ๖ ครั้ง

(๔.๖) จ.สุพรรณบุรี มีผู้เสียชีวิตสูงสุด ๓ คน

(๔.๗) จ.นครศรีธรรมราช มีผู้บาดเจ็บสูงสุด ๖ คน

(๔.๘) อุบัติเหตุที่มีรถจักรยานยนต์เป็นต้นเหตุ/ได้รับความเสียหาย รวม ๖๑ ครั้ง โดยมีรถจักรยานยนต์ที่เกิดอุบัติเหตุทั้งหมด จำนวน ๖๘ คัน

(๔.๙) อุบัติเหตุบนโครงข่ายถนน คค. จำแนกตามประเภทถนน

- ถนนทางหลวง เกิด ๑๑๕ ครั้ง มีผู้เสียชีวิต ๒๐ คน บาดเจ็บ ๙๐ คน

- ถนนทางหลวงชนบท เกิด ๑๐ ครั้ง มีผู้เสียชีวิต ๔ คน บาดเจ็บ ๑๑ คน

- ทางพิเศษ เกิด ๑ ครั้ง มีผู้เสียชีวิต ๐ คน บาดเจ็บ ๑ คน

- ทางท้องถิ่น เกิด ๐ ครั้ง มีผู้เสียชีวิต ๐ คน บาดเจ็บ ๐ คน

๑.๒ อุบัติเหตุรถโดยสารสาธารณะ

ทั้งนี้ไม่มีการเกิดอุบัติเหตุรถโดยสารสาธารณะ

๑.๓ อุบัติเหตุบนโครงข่ายถนนทั่วประเทศ (ปก.)

(๑) เกิดอุบัติเหตุ ๒๓๗ ครั้ง **ลดลง**จากช่วงเวลาเดียวกันของเทศกาลสงกรานต์ ๒๕๖๔ ซึ่งเกิด ๓๔๕ ครั้ง คิดเป็นร้อยละ ๓๓.๓๐ (เกิดเหตุบนโครงข่ายคมนาคม ร้อยละ ๕๓.๑๖)

(๒) ผู้เสียชีวิต ๒๖ คน **ลดลง**จากช่วงเวลาเดียวกันของเทศกาลสงกรานต์ ๒๕๖๔ ซึ่งมีผู้เสียชีวิต ๓๖ คน คิดเป็นร้อยละ ๒๗.๗๘ (เสียชีวิตบนโครงข่ายคมนาคม ร้อยละ ๙๒.๓๑)

(๓) ผู้บาดเจ็บ ๒๓๘ คน **ลดลง**จากช่วงเวลาเดียวกันของเทศกาลสงกรานต์ ๒๕๖๔ ซึ่งมีผู้บาดเจ็บ ๓๔๓ คน คิดเป็นร้อยละ ๓๐.๖๑ (บาดเจ็บบนโครงข่ายคมนาคม ร้อยละ ๔๒.๘๖)

(๔) จังหวัดที่เกิดอุบัติเหตุสูงสุด คือ นครศรีธรรมราช โดยเกิด ๑๒ ครั้ง จังหวัดที่มีผู้เสียชีวิตสูงสุด คือ สุพรรณบุรี ๓ คน และจังหวัดที่มีผู้บาดเจ็บสูงสุด คือ นครศรีธรรมราช ๑๔ คน

๒. การอำนวยความสะดวกในการเดินทาง

๒.๑ การเดินทางด้วยระบบขนส่งสาธารณะ

(๑) การเดินทางทั้งหมด

- ประชาชนเดินทางด้วยระบบขนส่งสาธารณะ รวม ๑,๔๘๖,๒๒๘ คน-เที่ยว **ต่ำกว่า** ประมาณการ (๑,๕๖๗,๗๗๐ คน-เที่ยว) ร้อยละ ๕.๒๐ และ **เพิ่มขึ้น** จากช่วงเวลาเดียวกันของเทศกาลสงกรานต์ ๒๕๖๔ (๑,๔๐๗,๙๔๙ คน-เที่ยว) ร้อยละ ๕.๕๖

- การเดินทางภายในกรุงเทพฯ ๑,๑๗๘,๑๘๑ คน-เที่ยว **ต่ำกว่า** ประมาณการ ร้อยละ ๐.๔๙ และ **เพิ่มขึ้น** จากช่วงเวลาเดียวกันของเทศกาลสงกรานต์ ๒๕๖๔ ร้อยละ ๑๖.๙๒

- การเดินทางระหว่างจังหวัด ๑๗๔,๐๐๔ คน-เที่ยว **ต่ำกว่า** ประมาณการ ร้อยละ ๕.๕๔ และ **ต่ำกว่า** จากช่วงเวลาเดียวกันของเทศกาลสงกรานต์ ๒๕๖๔ ร้อยละ ๒๕.๕๘

- การเดินทางภายในจังหวัด ๑๐๗,๙๐๔ คน-เที่ยว **ต่ำกว่า** ประมาณการ ร้อยละ ๓๕.๑๐ และ **ต่ำกว่า** จากช่วงเวลาเดียวกันของเทศกาลสงกรานต์ ๒๕๖๔ ร้อยละ ๓๔.๑๗

- การเดินทางระหว่างประเทศ ๒๖,๑๓๙ คน-เที่ยว **ต่ำกว่า** ประมาณการ ร้อยละ ๒๑.๗๓ และ **เพิ่มขึ้น** จากช่วงเวลาเดียวกันของเทศกาลสงกรานต์ ๒๕๖๔ ร้อยละ ๙๕๐.๖๐

(๒) การเดินทางทั้งหมดแยกตามโหมดการเดินทาง

- ทางถนน (รถเมล์ ขสมก. และรถหมวด ๒ - ๔) มีการใช้บริการมากที่สุด ๕๙๙,๗๙๓ คน-เที่ยว คิดเป็นร้อยละ ๔๐.๓๖

- ทางราง (รถไฟและรถไฟฟ้า) มีการใช้บริการ ๖๕๖,๓๒๕ คน-เที่ยว คิดเป็นร้อยละ ๔๔.๑๖

- ทางน้ำ (เรือโดยสารประจำทาง/เรือท่องเที่ยว/เรือข้ามฟาก) มีการใช้บริการ ๑๓๖,๒๔๕ คน-เที่ยว คิดเป็นร้อยละ ๙.๑๗

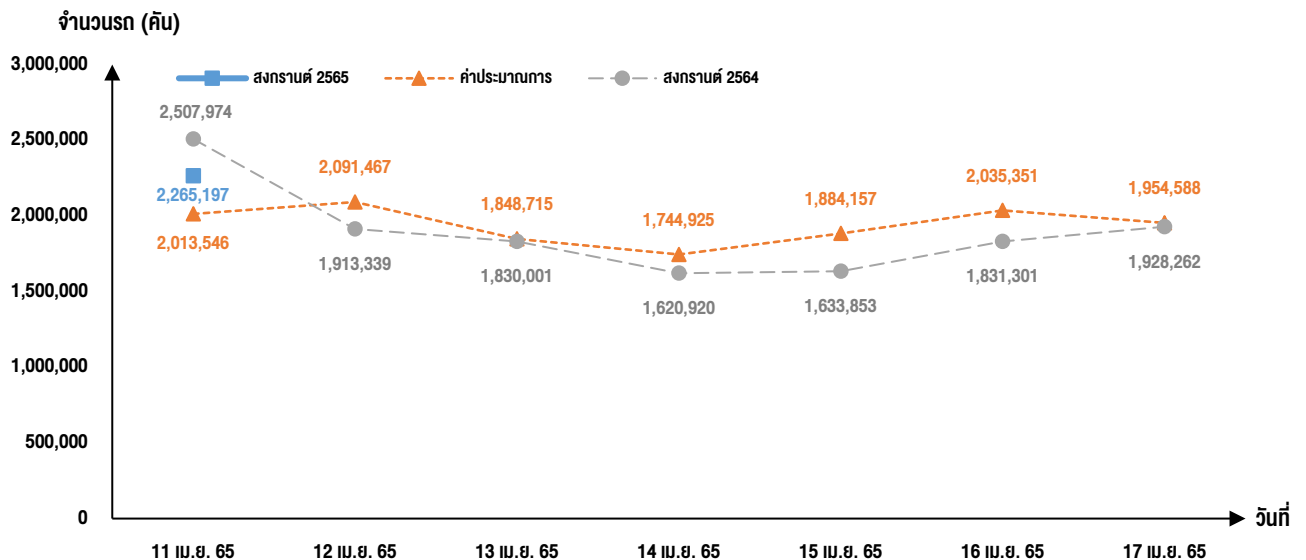
- ทางอากาศ มีการใช้บริการ ๙๓,๘๖๕ คน-เที่ยว คิดเป็นร้อยละ ๖.๓๒

๒.๒ ปริมาณจราจร (ข้อมูลปริมาณรถยนต์จาก ๑๐ จุดสำรวจบนถนนทางหลวงสายหลักรอบกรุงเทพฯ* และทางด่วน)

ปริมาณจราจรบนถนนทางหลวงสายหลักและทางด่วน รวม ๒,๒๖๕,๑๙๗ คัน **สูงกว่า** ประมาณการ (๒,๐๑๓,๕๔๖ คัน) ร้อยละ ๑๒.๕๐ **ต่ำกว่า** จากช่วงเวลาเดียวกันของเทศกาลสงกรานต์ ๒๕๖๔ (๒,๕๐๗,๙๗๔ คัน) ร้อยละ ๙.๖๘

(๑) ปริมาณจราจรบน ๑๐ จุดสำรวจ (ทล.) รวม ๙๙๘,๐๔๙ คัน **ต่ำกว่า** ประมาณการ ร้อยละ ๑.๕๙ และ **ต่ำกว่า** จากช่วงเวลาเดียวกันของเทศกาลสงกรานต์ ๒๕๖๔ ร้อยละ ๑๗.๘๖

(๒) ปริมาณจราจรบนทางด่วน (กทพ.) รวม ๑,๒๖๗,๑๔๘ คัน **สูงกว่า** ประมาณการ ร้อยละ ๒๖.๗๙ และ **ต่ำกว่า** จากช่วงเวลาเดียวกันของเทศกาลสงกรานต์ ๒๕๖๔ ร้อยละ ๑.๙๙



กราฟแสดงปริมาณจราจรเข้า - ออก กรุงเทพฯ ในช่วงเทศกาลสงกรานต์ ๒๕๖๕

๒.๓ ภาพรวมปริมาณจราจรบนทางหลวงสายหลักและมอเตอร์เวย์ ๑๐ จุดสำรวจ (ทล.)

ภาคเหนือ

การเดินทางเข้าสู่กรุงเทพมหานคร (ขาเข้า)

(๑) เส้นทางหลวงหมายเลข ๓๒ บางปะอิน - อุตุยา มีปริมาณจราจร ๕๗,๙๙๙ คัน **ต่ำกว่า** จากช่วงสัปดาห์ที่แล้วซึ่งมีปริมาณจราจรปกติ ร้อยละ ๙.๔๓ (๖๔,๐๓๖ คัน) **ต่ำกว่า** จากช่วงเวลาเดียวกันของเทศกาลสงกรานต์ ๒๕๖๔ ร้อยละ ๒.๑๙ (๕๙,๒๙๖ คัน)

(๒) เส้นทางหลวงหมายเลข ๓๔๗ ต่างระดับเชียงรากน้อย - บางกระสัน มีปริมาณจราจร ๑๗,๗๓๘ คัน **ต่ำกว่า** จากช่วงสัปดาห์ที่แล้วซึ่งมีปริมาณจราจรปกติ ร้อยละ ๗.๐๙ (๑๙,๐๙๒ คัน) **ต่ำกว่า** จากช่วงเวลาเดียวกันของเทศกาลสงกรานต์ ๒๕๖๔ ร้อยละ ๔.๗๓ (๑๘,๖๑๙ คัน)

การเดินทางออกจากกรุงเทพมหานคร (ขาออก)

(๑) เส้นทางหลวงหมายเลข ๓๒ บางปะอิน - อุตุยา มีปริมาณจราจร ๗๖,๑๒๖ คัน **เพิ่มขึ้น** จากช่วงสัปดาห์ที่แล้วซึ่งมีปริมาณจราจรปกติ ร้อยละ ๒๓.๑๕ (๖๑,๘๑๖ คัน) **ต่ำกว่า** จากช่วงเวลาเดียวกันของเทศกาลสงกรานต์ ๒๕๖๔ ร้อยละ ๒๕.๗๕ (๑๐๒,๕๓๒ คัน)

(๒) เส้นทางหลวงหมายเลข ๓๔๗ ต่างระดับเชียงรากน้อย - บางกระสัน มีปริมาณจราจร ๒๐,๓๘๓ คัน **เพิ่มขึ้น** จากช่วงสัปดาห์ที่แล้วซึ่งมีปริมาณจราจรปกติ ร้อยละ ๒๒.๗๔ (๑๖,๖๐๖ คัน) **ต่ำกว่า** จากช่วงเวลาเดียวกันของเทศกาลสงกรานต์ ๒๕๖๔ ร้อยละ ๕๐.๕๗ (๔๑,๒๓๓ คัน)

ภาคตะวันออกเฉียงเหนือ

การเดินทางเข้าสู่กรุงเทพมหานคร (ขาเข้า)

(๑) เส้นทางหลวงหมายเลข ๑ ประตูน้ําพระอินทร์ - หนองแค มีปริมาณจราจร ๔๙,๔๙๗ คัน **ต่ำกว่า** จากช่วงสัปดาห์ที่แล้วซึ่งมีปริมาณจราจรปกติ ร้อยละ ๑๒.๒๓ (๕๖,๓๙๕ คัน) **ต่ำกว่า** จากช่วงเวลาเดียวกันของเทศกาลสงกรานต์ ๒๕๖๔ ร้อยละ ๑๕.๐๘ (๕๘,๒๘๖ คัน)

(๒) เส้นทางหลวงหมายเลข ๓๐๕ คลอง ๑๔ - อองครักษ์ มีปริมาณจราจร ๑๖,๖๘๖ คัน **ต่ำกว่า** จากช่วงสัปดาห์ที่แล้วซึ่งมีปริมาณจราจรปกติ ร้อยละ ๔.๔๗ (๑๗,๔๖๗ คัน) **เพิ่มขึ้น** จากช่วงเวลาเดียวกันของเทศกาลสงกรานต์ ๒๕๖๔ ร้อยละ ๓.๐๘ (๑๖,๑๘๘ คัน)

การเดินทางออกจากกรุงเทพมหานคร (ขาออก)

(๑) เส้นทางหลวงหมายเลข ๑ ประตูน้ำพระอินทร์ - หนองแค มีปริมาณจราจร ๘๗,๘๐๕ คัน **เพิ่มขึ้น** จากช่วงสัปดาห์ที่แล้วซึ่งมีปริมาณจราจรปกติ ร้อยละ ๔๙.๒๙ (๕๘,๘๑๕ คัน) **ต่ำกว่า** จากช่วงเวลาเดียวกันของเทศกาลสงกรานต์ ๒๕๖๔ ร้อยละ ๔๙.๒๙ (๑๒๒,๘๖๐ คัน)

(๒) เส้นทางหลวงหมายเลข ๓๐๕ คลอง ๑๔ - อองครักษ์ มีปริมาณจราจร ๑๘,๘๖๙ คัน **เพิ่มขึ้น** จากช่วงสัปดาห์ที่แล้วซึ่งมีปริมาณจราจรปกติ ร้อยละ ๑๑.๙๓ (๑๖,๘๕๘ คัน) **ต่ำกว่า** จากช่วงเวลาเดียวกันของเทศกาลสงกรานต์ ๒๕๖๔ ร้อยละ ๓๗.๓๙ (๓๐,๑๓๕ คัน)

ภาคตะวันออกการเดินทางเข้าสู่กรุงเทพมหานคร (ขาเข้า)

(๑) เส้นทางหลวงหมายเลข ๓๔ บางนา - ทางเข้าท่าอากาศยานสุวรรณภูมิ มีปริมาณจราจร ๑๐๑,๖๙๙ คัน **ต่ำกว่า** จากช่วงสัปดาห์ที่แล้วซึ่งมีปริมาณจราจรปกติ ร้อยละ ๘.๗๒ (๑๑๑,๔๑๓ คัน) **เพิ่มขึ้น** จากช่วงเวลาเดียวกันของเทศกาลสงกรานต์ ๒๕๖๔ ร้อยละ ๙.๑๙ (๙๓,๑๓๘ คัน)

(๒) เส้นทางหลวงหมายเลข ๓๐๔ แยกเข้ามีนบุรี - คลองหลวงแพ่ง มีปริมาณจราจร ๓๖,๐๓๖ คัน **ต่ำกว่า** จากช่วงสัปดาห์ที่แล้วซึ่งมีปริมาณจราจรปกติ ร้อยละ ๗.๒๗ (๓๘,๘๖๒ คัน) **ต่ำกว่า** จากช่วงเวลาเดียวกันของเทศกาลสงกรานต์ ๒๕๖๔ ร้อยละ ๓.๓๗ (๓๗,๒๙๑ คัน)

(๓) เส้นทางหลวงหมายเลข ๗ ด่านฯ ลาดกระบัง มีปริมาณจราจร ๕๒,๖๕๒ คัน **เพิ่มขึ้น** จากช่วงสัปดาห์ที่แล้วซึ่งมีปริมาณจราจรปกติ ร้อยละ ๑๕.๙๙ (๔๕,๓๙๕ คัน) **ต่ำกว่า** จากช่วงเวลาเดียวกันของเทศกาลสงกรานต์ ๒๕๖๔ ร้อยละ ๓๑.๕๔ (๗๖,๙๐๖ คัน)

การเดินทางออกจากกรุงเทพมหานคร (ขาออก)

(๑) เส้นทางหลวงหมายเลข ๓๔ บางนา - ทางเข้าท่าอากาศยานสุวรรณภูมิ มีปริมาณจราจร ๑๐๒,๒๐๐ คัน **ต่ำกว่า** จากช่วงสัปดาห์ที่แล้วซึ่งมีปริมาณจราจรปกติ ร้อยละ ๗.๘๕ (๑๑๐,๙๐๙ คัน) **เพิ่มขึ้น** จากช่วงเวลาเดียวกันของเทศกาลสงกรานต์ ๒๕๖๔ ร้อยละ ๒.๕๓ (๙๙,๖๘๒ คัน)

(๒) เส้นทางหลวงหมายเลข ๓๐๔ แยกเข้ามีนบุรี - คลองหลวงแพ่ง มีปริมาณจราจร ๓๓,๘๑๑ คัน **ต่ำกว่า** จากช่วงสัปดาห์ที่แล้วซึ่งมีปริมาณจราจรปกติ ร้อยละ ๖.๓๗ (๓๖,๑๑๐ คัน) **ต่ำกว่า** จากช่วงเวลาเดียวกันของเทศกาลสงกรานต์ ๒๕๖๔ ร้อยละ ๑๐.๓๑ (๓๗,๖๙๙ คัน)

(๓) เส้นทางหลวงหมายเลข ๗ ด่านฯ ลาดกระบัง มีปริมาณจราจร ๔๘,๔๗๙ คัน **เพิ่มขึ้น** จากช่วงสัปดาห์ที่แล้วซึ่งมีปริมาณจราจรปกติ ร้อยละ ๒.๓๗ (๔๗,๓๕๘ คัน) **ต่ำกว่า** จากช่วงเวลาเดียวกันของเทศกาลสงกรานต์ ๒๕๖๔ ร้อยละ ๒๐.๐๓ (๖๐,๖๒๑ คัน)

ภาคกลางการเดินทางเข้าสู่กรุงเทพมหานคร (ขาเข้า)

(๑) เส้นทางหลวงหมายเลข ๓๔๐ บางบัวทอง - ลาดบัวหลวง มีปริมาณจราจร ๔๔,๒๕๗ คัน **เพิ่มขึ้น** จากช่วงสัปดาห์ที่แล้วซึ่งมีปริมาณจราจรปกติ ร้อยละ ๑๑.๐๕ (๓๙,๘๕๒ คัน) **เพิ่มขึ้น** จากช่วงเวลาเดียวกันของเทศกาลสงกรานต์ ๒๕๖๔ ร้อยละ ๕.๐๘ (๔๒,๑๑๖ คัน)

การเดินทางออกจากกรุงเทพมหานคร (ขาออก)

(๑) เส้นทางหลวงหมายเลข ๓๔๐ บางบัวทอง - ลาดบัวหลวง มีปริมาณจราจร ๔๖,๓๔๖ คัน **เพิ่มขึ้น** จากช่วงสัปดาห์ที่แล้วซึ่งมีปริมาณจราจรปกติ ร้อยละ ๘.๙๕ (๔๒,๕๓๘ คัน) **ต่ำกว่า** จากช่วงเวลาเดียวกันของเทศกาลสงกรานต์ ๒๕๖๔ ร้อยละ ๙.๐๔ (๕๐,๙๕๑ คัน)

ภาคใต้

การเดินทางเข้าสู่กรุงเทพมหานคร (ขาเข้า)

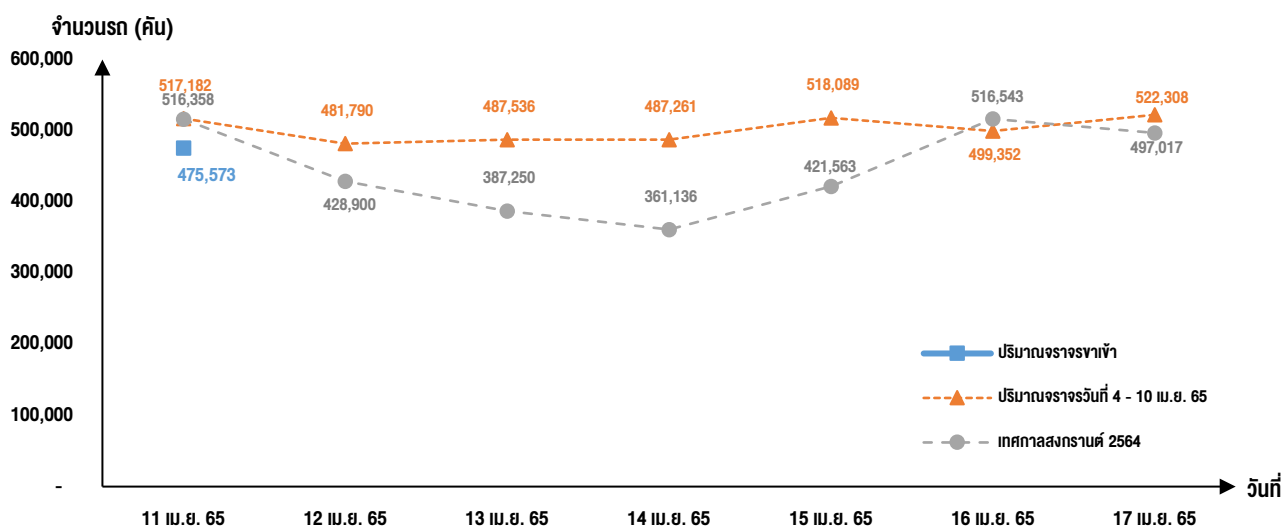
(๑) เส้นทางหลวงหมายเลข ๔ นครชัยศรี - ประเทิน มีปริมาณจราจร ๖๑,๙๑๑ คัน **ต่ำกว่า**จากช่วงสัปดาห์ที่แล้วซึ่งมีปริมาณจราจรปกติ ร้อยละ ๑.๒๖ (๖๒,๗๐๔ คัน) **เพิ่มขึ้น**จากช่วงเวลาเดียวกันของเทศกาลสงกรานต์ ๒๕๖๔ ร้อยละ ๕.๘๑ (๕๘,๕๑๒ คัน)

(๒) เส้นทางหลวงหมายเลข ๓๕ สะพานข้ามแม่น้ำท่าจีนฝั่งตะวันตก - นาโคก มีปริมาณจราจร ๓๗,๐๙๘ คัน **เพิ่มขึ้น**จากช่วงสัปดาห์ที่แล้วซึ่งมีปริมาณจราจรปกติ ร้อยละ ๔๐.๑๓ (๖๑,๙๖๖ คัน) **เพิ่มขึ้น**จากช่วงเวลาเดียวกันของเทศกาลสงกรานต์ ๒๕๖๔ ร้อยละ ๓๓.๗๖ (๕๖,๐๐๖ คัน)

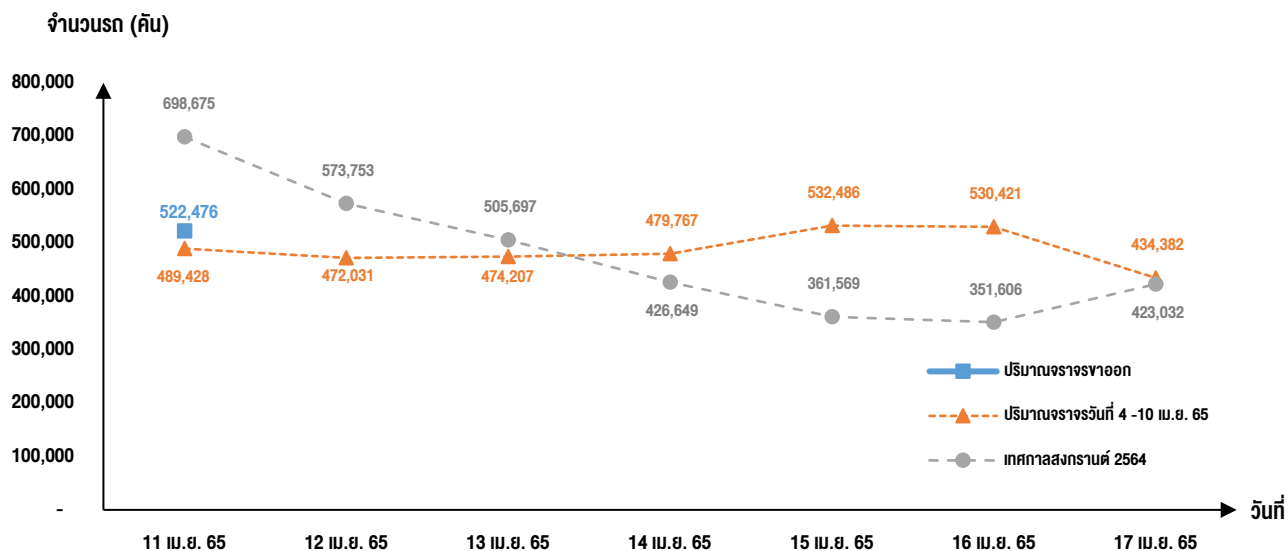
การเดินทางออกจากกรุงเทพมหานคร (ขาออก)

(๑) เส้นทางหลวงหมายเลข ๔ นครชัยศรี - ประเทิน มีปริมาณจราจร ๔๙,๑๒๑ คัน **เพิ่มขึ้น**จากช่วงสัปดาห์ที่แล้วซึ่งมีปริมาณจราจรปกติ ร้อยละ ๕.๗๐ (๔๖,๔๗๔ คัน) **ต่ำกว่า**จากช่วงเวลาเดียวกันของเทศกาลสงกรานต์ ๒๕๖๔ ร้อยละ ๒๑.๓๐ (๖๒,๔๑๔ คัน)

(๒) เส้นทางหลวงหมายเลข ๓๕ สะพานข้ามแม่น้ำท่าจีนฝั่งตะวันตก - นาโคก มีปริมาณจราจร ๓๙,๓๓๖ คัน **ต่ำกว่า**จากช่วงสัปดาห์ที่แล้วซึ่งมีปริมาณจราจรปกติ ร้อยละ ๒๔.๒๗ (๕๑,๙๔๔ คัน) **ต่ำกว่า**จากช่วงเวลาเดียวกันของเทศกาลสงกรานต์ ๒๕๖๔ ร้อยละ ๕๖.๕๖ (๙๐,๕๔๘ คัน)



กราฟแสดงปริมาณจราจรขาเข้าทางหลวงสายหลักและมอเตอร์เวย์ ๑๐ จุดสำรวจ (ทล.) ในช่วงเทศกาลสงกรานต์ ๒๕๖๕



กราฟแสดงปริมาณจราจรขาออกทางหลวงสายหลักและมอเตอร์เวย์ ๑๐ จุดสำรวจ (ทล.) ในช่วงเทศกาลสงกรานต์ ๒๕๖๕

๓. การตรวจสภาพยานพาหนะและผู้ประจำยานพาหนะในระบบขนส่งสาธารณะ

๓.๑ รถโดยสารสาธารณะและผู้ประจำรถ

ณ สถานีขนส่ง (๑๗๘ แห่ง), Rest Area (๑๗ จุด) และ Checking Point (๑๐ จุด) รวม ๒๐๕ แห่ง

(๑) จำนวนรถโดยสารสาธารณะที่ตรวจ จำนวน ๘,๕๖๑ คัน

- พบรถบกพร่อง จำนวน ๑๖ คัน
- สั่งแก้ไข จำนวน ๑๖ คัน
- สั่งเปลี่ยนรถ จำนวน ๐ คัน
- พ่นห้ามใช้ จำนวน ๐ คัน

(๒) จำนวนพนักงานขับรถ (พขร.) ที่ตรวจ จำนวน ๘,๕๖๑ คน

- พบ พขร. บกพร่อง จำนวน ๐ คน
- สั่งเปลี่ยน พขร. จำนวน ๐ คน

๓.๒ ผู้ประจำรถไฟ (ไม่มีการตรวจ ณ วันที่ ๑๑ เมษายน ๒๕๖๕)

๓.๓ ท่าเรือ/แพ เรือ และผู้ประจำเรือ

(๑) ตรวจท่าเรือ/แพ ๑๓๓ แห่ง

- ไม่ผ่าน ๐ แห่ง (งดให้บริการ)

(๒) ตรวจเรือ/แพ จำนวน ๕๓๖ ลำ

- พบเรือบกพร่อง จำนวน ๐ ลำ
- สั่งห้ามใช้ จำนวน ๐ ลำ

(๓) ตรวจผู้ประจำเรือ จำนวน ๘๐๘ คน

- ไม่พบผู้ประจำเรือเสพสารเสพติดและแอลกอฮอล์


๔. การให้บริการของ สปภ.คค. ๑๓๕๖

สปภ.คค. ให้บริการ Call Center รวม ๕๕ สาย แบ่งเป็นการสอบถามเรื่องทั่วไป ๑๙ สาย สอบถามทาง จำนวน ๖ สาย สอบถามข้อมูลการเดินทางโดยสาร ๕ สาย และมีสายก่อกวน ๒๕ สาย


โดยได้รับแจ้งเหตุสำคัญ (ที่มีผู้เสียชีวิตมากกว่า ๑ ราย และ/หรือมีผู้บาดเจ็บมากกว่า ๔ ราย) ดังนี้

(๑) รถจักรยานยนต์ (ไม่ทราบหมายเลขทะเบียน) เมื่อถึงที่เกิดเหตุได้เฉี่ยวชนกับรถจักรยานยนต์ (ไม่ทราบหมายเลขทะเบียน) ที่ ทล. ๒๒๗๓ ตอนเขาแดง - สวนมะเดื่อ ที่ กม. ๔+๕๐๐ ต.พญาเย็น อ.ปากช่อง จ.นครราชสีมา เป็นเหตุให้มีผู้เสียชีวิต ๒ ราย และผู้บาดเจ็บ ๑ ราย

๕. รายงานตัวชี้วัดตามมาตรการอำนวยความสะดวกและความปลอดภัยฯ

 ๕.๑ หน่วยงานในสังกัดกระทรวงคมนาคม จัดบริการขนส่งสาธารณะ ประกอบด้วย รถโดยสารสาธารณะ รถไฟ เรือโดยสาร และเครื่องบิน อย่างเพียงพอต่อการเดินทางของประชาชนในช่วงเทศกาลสงกรานต์ ๒๕๖๕ (ผ่าน)


หน่วยงานในสังกัดกระทรวงคมนาคมสามารถจัดบริการขนส่งสาธารณะได้เพียงพอต่อความต้องการของประชาชน (ประชาชนมีการเดินทางไม่เกินจากที่กระทรวงคมนาคมประมาณการไว้)

 ๕.๒ จำนวนครั้งของการเกิดอุบัติเหตุทางถนน จำนวนผู้เสียชีวิต และจำนวนผู้บาดเจ็บ (Admit) ที่เกิดบนถนนในความรับผิดชอบของ คค. ลดลงไม่น้อยกว่า ๕% เมื่อเทียบกับค่าเฉลี่ยในช่วงเทศกาลสงกรานต์ ย้อนหลัง ๓ ปี (๒๕๖๒ - ๒๕๖๔) (ผ่าน)

(๑) จำนวนอุบัติเหตุทางถนน ๑๒๖ ครั้ง **ลดลง** จากค่าเฉลี่ยย้อนหลัง ๓ ปี (๒๕๖๒ - ๒๕๖๔) **-๓๑.๘๙%**


(๒) จำนวนผู้เสียชีวิต ๒๔ คน **ลดลง** จากค่าเฉลี่ยย้อนหลัง ๓ ปี (๒๕๖๒ - ๒๕๖๔) **-๔.๐๐%**

(๓) จำนวนผู้บาดเจ็บ ๑๐๒ คน **ลดลง** จากค่าเฉลี่ยย้อนหลัง ๓ ปี (๒๕๖๒ - ๒๕๖๔) **-๔๔.๕๗%**


 ๕.๓ จำนวนรถโดยสารสาธารณะที่เกิดอุบัติเหตุ และจำนวนผู้เสียชีวิตลดลงไม่น้อยกว่า ๕% เมื่อเทียบกับค่าเฉลี่ยในช่วงเทศกาลสงกรานต์ ย้อนหลัง ๓ ปี (๒๕๖๒ - ๒๕๖๔) (ผ่าน)

(๑) จำนวนรถโดยสารฯ ที่เกิดอุบัติเหตุ ๐ คัน **ลดลง** จากค่าเฉลี่ยย้อนหลัง ๓ ปี (๒๕๖๒ - ๒๕๖๔) **-๑๐๐%**

(๒) จำนวนผู้เสียชีวิต ๐ คน **เท่ากับ** จากค่าเฉลี่ยย้อนหลัง ๓ ปี (๒๕๖๒ - ๒๕๖๔)

 ๕.๔ ผู้โดยสารรถโดยสารสาธารณะ รถไฟ และเรือสาธารณะทุกราย ไม่เสปสิ่งเสปติดและระดับแอลกอฮอล์ในลมหายใจเป็นศูนย์มิลลิกรัมเปอร์เซ็นต์ (ผ่าน)

ไม่พบเจ้าหน้าที่เสปสิ่งเสปติดและไม่พบเจ้าหน้าที่ที่มีระดับแอลกอฮอล์ในลมหายใจสูงกว่าศูนย์มิลลิกรัมเปอร์เซ็นต์

 ๕.๕ ขนส่งสาธารณะและรถไฟไม่มีการเกิดอุบัติเหตุ ไม่มีผู้เสียชีวิตและไม่มีผู้บาดเจ็บ ในช่วงเทศกาลสงกรานต์ ๒๕๖๕ (ผ่าน)

(๑) เรือโดยสารสาธารณะ ไม่มีอุบัติเหตุ

(๒) รถไฟ ไม่มีอุบัติเหตุ

*หมายเหตุ จุดสำรวจ ๑๐ จุด ประกอบด้วย

๑) ๑ ประตูน้ำพระอินทร์ - หนองแค กม. ๖๐+๖๕๐

๓) ๗ ตำบลลาดกระบัง กม. ๒๖+๐๐๐

๕) ๓๔ บางนา - ทางเข้าท่าอากาศยานสุวรรณภูมิ กม. ๖+๑๐๐

๗) ๓๐๔ แยกเข้ามินบุรี - คลองหลวงแพ่ง กม. ๔๑+๑๘๐

๙) ๓๔๐ บางบัวทอง - ลาดบัวหลวง กม. ๓+๓๐๐

๒) ๔ นครชัยศรี - พระประโทน กม. ๔๕+๕๖๓

๔) ๓๒ บางปะอิน - อยุธยา กม. ๕+๖๕๐

๖) ๓๕ สะพานข้ามแม่น้ำท่าจีนฝั่งตะวันตก - นาโคก กม. ๓๖+๗๕๐

๘) ๓๐๕ คลอง ๑๔ - อังครักษ์ กม. ๓๕+๓๐๐

๑๐) ๓๔๗ ต่างระดับเขียงรากน้อย - บางกระสัน กม. ๒๐+๓๐๐